

# *Association*

Belgique – België  
P.P.  
1081 Bruxelles 8  
P 002197

# *Culturelle*



# *de Dilbeek* ASBL

---

N°108 mars /avril 2022

Paraît tous les 2 mois

---

## **EDITORIAL**

Au cours de cet hiver 2021/22 particulièrement pluvieux, j'ai reçu d'un ami des photos prises à Hong-Kong en 1995, peu de temps avant la rétrocession de la ville à la Chine.



Photo Christian Scheemaekers - 1995

Une publicité pour la « **Belgian Bank G** » affichée à l'arrière d'un tram a retenu mon attention.

C'était au temps où notre banque avait encore pignon sur rue dans cette île lointaine.

En 2022, vingt-sept ans plus tard, les choses ont bien changé chez nous.

- Nous avons encore les banques, mais nous n'avons plus les guichets.
- Nous avons encore les cirques, mais nous n'y voyons plus d'animaux.

- Nous avons toujours les voitures, mais 800 000 d'entre elles ne peuvent plus entrer dans Bruxelles.
- Au cours de cet hiver, nous avons les théâtres et les cinémas, mais plus les spectacles.
- Nous avons les matches de football, mais on ne pouvait pas les regarder.
- Nous avons les discothèques, mais elles étaient muettes.

Bref, l'hiver 2021/22 a été triste comme un jour sans pain.

Nos jeunes, sans avenir, se replient un peu plus sur leur smartphone, miroir aux alouettes des temps modernes !

Mais ne désespérons pas, les Belges c'est comme les orties, on les coupe et elles repoussent toujours.

Nos voisins viennent en Belgique car la situation est encore plus difficile chez eux. Les Néerlandais viennent faire leurs emplettes à Anvers, les Français viennent trouver la sérénité chez nous. Déjà Victor Hugo fuyait un Paris hostile, Bernard Tapie venait se faire soigner à Louvain. Les étudiants français viennent étudier à Bruxelles et en Wallonie.

Le printemps est à nos portes, le soleil a déjà brillé sur notre local et à défaut de pouvoir vous y inviter pour cause de covid, nous vous avons préparé une belle promenade parmi les jacinthes au Hallerbos à Halle et nous vous proposons la visite de l'exposition « Orient-Express » à Train World ainsi qu'une après-midi au Musée Belge de la Franc-Maçonnerie de la rue de Laeken.

Dans ce présent bulletin, vous ne manquerez pas non plus les comptes rendus des activités réalisées depuis décembre dernier qui, comme à l'accoutumée, ont suscité, malgré les appréhensions, un bel engouement auprès des heureux participants. Vous apprécierez aussi, n'en doutons pas, les rubriques habituelles qui engendrent comme toujours un intérêt certain.

Albert De Preter

## **ACTIVITES PING-PONG (2022/07 A 2022/10)**

Calendrier (sous réserve) :

- 10 et 24 mars 2022 de 14 h à 16 h
- 7 et 21 avril 2022 de 14 h à 16 h



Lieu : chaussée de Ninove 116 à Dilbeek

Renseignements : Ronald JURRJENS (02/463 06 47 ou 0486/118 037)

## **ACTIVITES CULTURE PHYSIQUE**

Cette nouvelle activité qui avait débuté durant le mois d'octobre 2021 avait rencontré un succès certain.

En raison de la crise sanitaire, elle avait dû être momentanément suspendue en janvier-février. Si la situation se stabilise, elle pourrait reprendre dès ce mois de mars, dans le plus strict respect des règles en vigueur. N'hésitez pas à prendre contact avec Annie, soit par mail, soit par téléphone.

E-mail : [haerinckannie7@gmail.com](mailto:haerinckannie7@gmail.com) - Tél. : 02/463 06 47

# AGENDA DES AUTRES ACTIVITES

MARS 2022

**Jeudi 17 mars à 10 h 30 - Activité 2022/11 - Visite guidée de l'exposition « Orient-Express », présentée à Train World, le musée de la SNCB situé à Schaerbeek.**

L'Orient-Express, le train de luxe qui a relié Paris à Istanbul s'inscrit communément dans les rêves et cela depuis 1883, date de son voyage inaugural. Il fut créé par le Liégeois Georges Nagelmackers fondateur de la Compagnie Internationale des Wagons-Lits. L'attrait de cette visite réside dans la présentation de deux voitures originales dont un wagon-restaurant de luxe décoré par la marqueterie de René Prou, des luminaires en bronze poli, les verres de Lalique... conçus par les artisans du mouvement Art Déco. Ces palaces roulants rappellent les prémices d'un tourisme international prisé par le monde des affaires de la Belle Epoque.



Des photos, des affiches, des peintures, des pièces de mobilier et autres appareils photo et bagages évoquent à leur tour les composants de ces voyages destinés à la découverte d'un orient « fantasmé ».

**Rendez-vous à 10 h 15** dans l'entrée du Train World (gare de Schaerbeek) situé Place Princesse Elisabeth, 5 à 1030 Schaerbeek.

**Pour s'y rendre** : Trams 7 et 92 ; Bus 56, 58, 59 et 69 - B- parking à côté de la gare ; accès possible en train (info sur [www.sncb.be](http://www.sncb.be))

**PAF** : (entrée + guide) : 8 € pour les membres et 10 € pour les non membres – Groupe limité à 20 personnes.

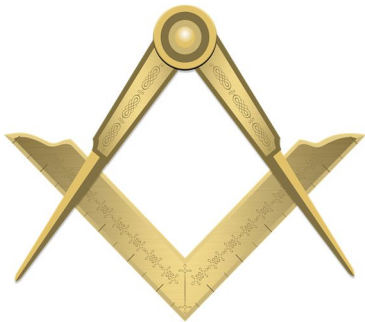
**Mesures Covid** : obligation de présenter le **Covid safe ticket** (certificat de vaccination numérique) ainsi qu'une **pièce d'identité** – porter un **masque** et respecter les mesures sanitaires en vigueur.

**Inscription préalable obligatoire** auprès de Béatrice Clynhens en téléphonant au 02 465 95 89 ou au 0476 916 167 et paiement de confirmation **avant le 10 mars** sur son compte BE44 0010 1124 8945.

**AVRIL 2022**

**Mardi 12 avril à 14 h - Activité 2022/12 - Visite guidée du Musée Belge de la Franc-Maçonnerie et du Temple situés rue de Laeken à Bruxelles.**

Le Musée de la Franc-Maçonnerie correspond à une volonté d'ouverture de la part d'une association connue pour sa discrétion. Il est situé dans un bâtiment néo-classique, l'Hôtel Dewez, contigu au siège du Grand Orient de Belgique.



(Document Plxabay)

Les vitrines thématiques révèlent au visiteur *l'histoire, la symbolique et les valeurs défendues par les francs-maçons grâce à l'exposition d'objets d'art, de décorations, de bijoux, de livres datant du 18<sup>ème</sup> siècle à nos jours*. En complément, la présentation du Temple permet de comprendre le fonctionnement de la loge.

Cette visite constitue une vraie opportunité pour appréhender la démarche maçonnique qui se veut aujourd'hui compréhensible par tous.

**Rendez-vous à 13 h 45** dans l'entrée du Musée, rue de Laeken 73 à 1000 Bruxelles.

**Pour s'y rendre :** Métros 1 - 5 (station De Brouckère) - Parking Alhambra/De Brouckère.

**PAF :** 5 € - Groupe limité à 15 personnes.

**Inscription préalable obligatoire** auprès de Béatrice Clynhens en téléphonant au 02 465 95 89 ou au 0476 916 167 et paiement de confirmation **avant le 5 avril** sur son compte BE44 0010 1124 8945.

Obligation de présenter le **Covid safe ticket** et une **pièce d'identité**, de porter un **masque** et de respecter les mesures sanitaires en vigueur.





## Jeudi 28 avril - Activité 2022/13 - Promenade au Bois de Hal (Hallerbos) pour admirer les tapis de jacinthes.

Après la lecture de l'article enthousiaste rédigé par Benoît consacré aux jacinthes du Bois de Hal (voir en page 25), nous nous devons de vous y conduire ce printemps.

**Rendez-vous** : le jeudi 28 avril à 10 h 30 à l'ancienne maison communale de Dilbeek pour un parcours groupé de maximum 3 ou 4 voitures. Un petit plan sera remis aux conducteurs.

Nous empruntons ensemble l'autoroute de Mons et à la sortie Huizingen/Alseberg, nous poursuivons notre route jusqu'au parking de l'auberge « Kriekske », Kapitel 10 à 1500 Halle.

Depuis l'auberge, promenade dans les sous-bois pour admirer les jacinthes en suivant une boucle de 2 km ou plus. Les personnes à mobilité réduite peuvent faire une promenade plus courte ou rester à l'auberge.

Nous revenons tous à l'auberge pour prendre le repas vers 13 heures.

Prix indicatifs proposés à partir de 13,50 euros pour une assiette froide, de 14,50 euros pour des moules et plus pour les autres plats.

**Inscriptions** : par mail ou par téléphone jusqu'au 26 avril pour que nous puissions réserver les tables.

Enfants à partir de 7 ans. Chiens interdits.

Au plaisir de vous rencontrer nombreux

N. et A. DE PRETER

02/569.31.09 et 0477.39.19.34



## PROCHAINES ACTIVITES ENVISAGEES

**En mai** : visite guidée de l'exposition « Antoine de Saint Exupéry. Le Petit Prince parmi les Hommes » au Palais 2 de Brussels Expo (Heysel)  
*Occasion de (re)découvrir la vie et l'œuvre la plus connue de Saint Exupéry.*

**En juin** : promenade guidée pour faire connaissance avec l'abbaye de la Cambre et son jardin, *véritable havre de paix dans le fracas de la ville.*

Les modalités détaillées de ces activités paraîtront dans le numéro 109 du bulletin de l'ACD.

## PAROLES DE SAGESSE ET D'HUMOUR (1)

- Si la liberté a un sens, elle signifie le droit de dire aux autres ce qu'ils n'ont pas envie d'entendre (George Orwell)
- S'identifier à l'intelligence artificielle serait robotiser la pensée, donc la nier (Marcel Voisin)
- En permettant l'homme, la nature a commis beaucoup plus qu'une erreur de calcul : un attentat contre elle-même (Emil Cioran)
- Le courage n'est pas l'absence de peur, mais la capacité de vaincre ce qui fait peur (Nelson Mandela)
- Dans la vie il faut éviter trois figures géométriques : les cercles vicieux, les triangles amoureux et les esprits trop carrés (Mario Benedetti)
- Annonces – Urgent : on cherche un électricien pour rétablir le courant entre les gens ; on cherche un opticien pour changer leur regard ; on cherche un artiste pour dessiner un sourire sur tous les visages ; un maçon pour bâtir la paix ; un jardinier pour cultiver la pensée ; un professeur de maths pour nous réapprendre à compter les uns sur les autres

(1) Proposées par Michel Dandoy

## SOUVENIRS... SOUVENIRS

**8 décembre 2021 – Visite guidée de Greenbizz et de Gudule Winery**

La découverte de « **Greenbizz** » a suscité un grand intérêt auprès des 8 personnes qui ont visité ce lieu dédié à l'économie durable. Il s'agit d'un centre d'affaires composé de bureaux, d'ateliers de productions et d'espaces d'échanges destinés à des sociétés qui démarrent. Celles-ci peuvent profiter du soutien logistique de cet incubateur de jeunes entreprises et cela, pendant une durée de 4 à 5 ans. Les projets retenus doivent être écoresponsables et se situer dans les domaines de la mobilité, de l'alimentation, de la construction ou de l'énergie. Le bâtiment abritant les diverses activités répond aux normes énergétiques de basse énergie. Inauguré en 2016, il a été financé en partie par la Région de Bruxelles-Capitale qui veut encourager tout programme lié à l'économie circulaire. Parmi la trentaine de firmes hébergées en ce moment, se trouve le premier chai urbain de Bruxelles, « **Gudule Winery** », où la dégustation de vins a agréablement surpris les participants.



Sur les tables, un plateau constitué de pain, de fromage et de charcuterie variés attendait qu'on remplisse les verres.

Cinq cuvées aux noms évocateurs pour les différencier se sont succédées en égayant les papilles : un crémant (*Effervescence au palais*), deux blancs (*Afterwork en terrasse* et *Soirée à l'opéra*), deux rouges (*Retour du marché* et *Dîner en ville*).

Le raisin provient de terroirs européens situés dans un rayon d'environ 1 500 km autour de Bruxelles.

L'agriculture biologique est de mise ainsi que les grappes cueillies à la main puis transportées par camions réfrigérés. Pour la vinification, Thierry Lejeune, créateur de cette belle histoire, pratique la biodynamie ou discipline du monde agricole qui respecte le rythme du calendrier lunaire. A la recherche de différents cépages, il en maîtrise l'assemblage afin que chaque vin ait *l'accent bruxellois et accompagne l'émulation de la ville et la rencontre des idées*. La dégustation n'a en rien démenti les propos du vigneron. Pour respecter une production de proximité, Gudule Winery écoule jusqu'à 35 000 bouteilles chaque année en grande partie dans des restaurants ou chez des distributeurs de la capitale... le Bierschuur à Dilbeek en vend... Bonne nouvelle pour les amateurs !

Béatrice Clynhens



## 13 janvier 2022 – Visite de l'exposition Fernando Botero au Palais des Beaux-Arts de Mons

Nous sommes onze à nous rendre aux Beaux-Arts de Mons pour admirer l'œuvre du peintre-sculpteur colombien Fernando BOTERO. Nous connaissons le Palais des Beaux-Arts pour avoir visité les expositions Niki de Saint Phalle et Van Gogh, cette dernière sous la conduite de Ginette De Corte.

Né à Medellin en Colombie en 1932, Fernando Botero a une vie mouvementée. Il commence ses études chez les Jésuites de Medellin, dont il sera expulsé pour avoir fait l'éloge de Pablo Picasso. Cela ne l'empêche pas de dessiner et de peindre, il trouve l'inspiration à l'école des Matadores. Il passe par Mexico, Bogota où il tient sa première exposition en 1951. Il visite l'Europe, suit des cours à Madrid, revient à Mexico.

Bref sa peinture ne laisse pas indifférent. Après plusieurs mariages et divorces, il s'installe à Mexico. Il met au point la déformation des volumes qui devient sa marque stylistique. Son style se précise, il est internationalement connu pour ses figures et personnages aux formes pleines et exubérantes.



La réflexion autour de la forme est précisément ce qui guide toute son œuvre concentrée sur l'aspect visible et tangible des choses et vouée à exalter dans chaque sujet, les qualités sensorielles des volumes.

A l'exposition de Mons, nous retiendrons l'intérêt que Botero porte à Van Eyck. Il a aussi réalisé plusieurs versions des époux Arnolfini, c'est la version de 2006 qui est exposée.

Etonnant encore, le tableau peint en 2006 consacré aux tortures d'Abu Ghraib.

Nos participants se retrouvent au détour d'un tableau, chacun donnant son avis faute de guide ; ce fut une visite teintée de convivialité.

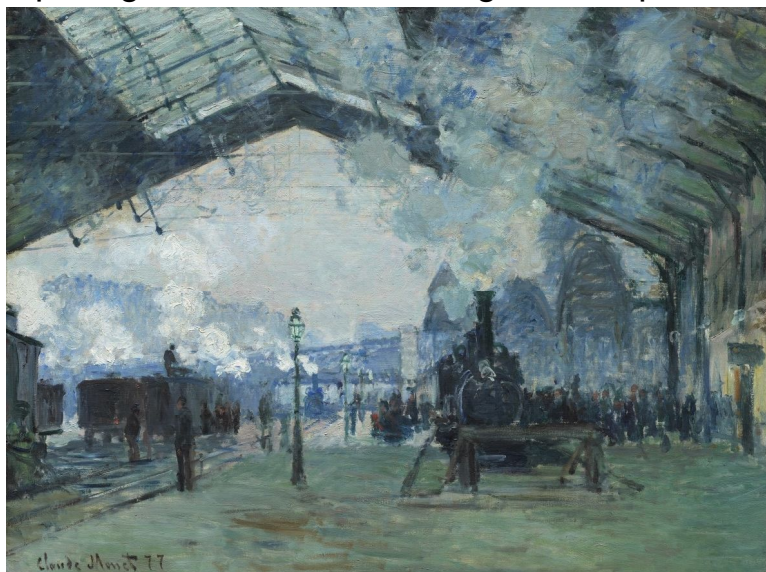
Il nous restait à traverser la belle place de Mons ensoleillée pour prendre le verre de l'amitié.

Albert De Preter

*(Ecrit d'après le « Guide du visiteur du BAM » et les notes de Béatrice Clynhens)*

## 8 février – Visite de l'exposition « Voies de la modernité » aux MRBA

Pour suivre les « Voies de la modernité », 10 personnes avaient pris rendez-vous afin de découvrir comment les artistes ont interprété l'arrivée du train qui a révolutionné le paysage et les habitudes. En mai 1835, la Belgique a ouvert sur le continent la première ligne de chemin de fer à traction à vapeur. Dans sa représentation du *Borinage, Pays noir*, **Constantin Meunier** souligne sa liaison avec l'industrie minière dont elle dépend pour le charbon. En effet, dès 1712, une pompe à vapeur permettait de pomper les eaux d'infiltration dans les mines. En 1769, James Watt met au point la machine à vapeur, modèle plus performant avec une chambre de condensation indépendante. Georges Stephenson s'en inspirera pour créer la première locomotive en 1817. Cette invention suscite la fascination mais aussi la peur comme dans le *Le Char de Satan* de **Gustaaf Wappers** qui transforme la locomotive en gueule de dragon crachant le feu. Les gares, nouvelles cathédrales composées de fer et de verre modifient le milieu urbain. Pain béni pour les impressionnistes comme **Claude Monet** qui plante son chevalet dans la *Gare Saint-Lazare* à Paris afin de partager les effets des nuages de vapeur.



**Claude MONET** [1840-1926] - *Arrivée du train de Normandie, gare Saint-Lazare*  
The Art Institute of Chicago, Mr. and Mrs. Martin A. Ryerson Collection, 1933.1158  
© 2021. The Art Institute of Chicago / Art Resource, NY/ Scala, Florence

L'espagnol **Dario de Regoyos** dans *Vendredi saint en Castille* peint la marche d'une procession sous un pont traversé par un train. Ici, perception de la vitesse d'une modernité qui se confronte à celle de la tradition. Le 7<sup>ème</sup> art n'est pas en reste. Les **Frères Lumière** filment le *train qui arrive en gare de la Ciotat* en 1897, ce qui provoque des frissons lors

des projections. Le compartiment, lieu choisi par **George Albert Smith** pour son film *Le baiser dans le tunnel* est associé à la sexualité, mais il peut être celui de la solitude exprimée dans *La Dame dans le train* de **Léon Spillaert**. Le parcours de la visite est varié et on passe du *Train blindé en action* du futuriste italien **Gino Severini** évoquant la violence de la grande guerre, au *Passage à niveau* de **Fernand Léger** s'intéressant aux formes de la signalétique ferroviaire. On s'attarde devant le *Train du soir* de **Paul Delvaux** car la gare, pour ce surréaliste, est le monde de l'immobilité où la pensée s'évade. On se rappelle certaines escapades devant les affiches consacrées à la propagation du tourisme. La guide attentionnée n'a eu aucun mal à conquérir son public resté attentif et curieux.

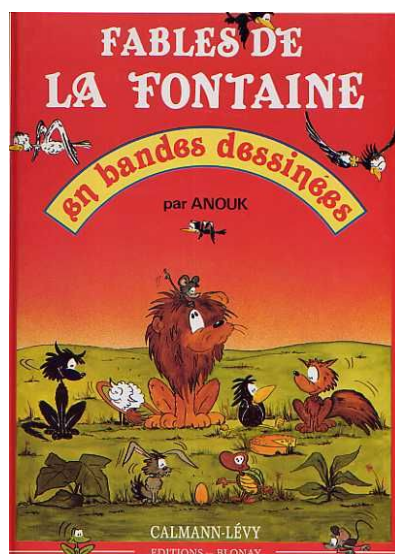
Béatrice Clynhens

## ECHOS DE LA BIBLIOTHEQUE

### Et si on se rappelait des lectures de notre enfance ?

Tintin, Quick et Flupke, Astérix...

L'album « Les exploits de Quick et Flupke » se trouve maintenant dans notre bibliothèque. Je l'ai relu avec beaucoup de plaisir, mon amie Denise et son frère aussi, c'est vraiment drôle. A vous de l'emprunter, je suis certaine que vous aimerez.



Connaissez-vous encore les « Fables de la Fontaine » ? Sans doute « Le corbeau et le renard », « La cigale et la fourmi », « La grenouille qui veut se faire aussi grosse que le boeuf » et bien d'autres ?

Maintenant, dans notre biblio, elles sont en bandes dessinées, c'est adorable. Je m'étais d'abord dit que c'était pour un enfant, mais pas du tout, les Fables ne sont pas faciles. Il y a un glossaire pour comprendre certains mots ; donc pas de problème. A emprunter absolument.

Et puis, soyons un peu plus sérieuse. Mon amie Stéphanie m'a fait connaître Gaëtan Faucon, auteur bruxellois ; c'est assez particulier et je dois bien dire que je ne comprends pas tout, j'ai pourtant lu et relu. Dans son petit recueil « Facécies (Facéties) » : " La particularité d'une abeille et d'avoir un nez sain. " ou " Sur son lit d'hôpital, le pyromane s'éteint à petit feu. ". A vous de voir si vous comprenez tout. Inviter l'auteur au local serait pour moi une bonne idée.

Aussi à la biblio : « La dame à la Licorne » de Tracy Chevalier qui raconte comment ces magnifiques tapisseries ont été réalisées. A la fin du livre, l'auteur dit que son histoire est une pure fiction mais c'est sans doute à Bruxelles que ces tapisseries ont été exécutées, les mille-fleurs étant une spécialité de la ville. Si vous voulez voir cette magnifique œuvre, allez à Paris au musée de Cluny. Ce que j'ai fait avec Denise et Françoise.

Maintenant, nous avons aussi deux œuvres d'Agatha Christie en bandes dessinées dont « Ils étaient dix » qui a d'ailleurs fait l'objet d'une série en 6 épisodes sur la RTBF. Vous l'avez peut-être vue, moi oui. La série est très différente de la bande dessinée. Ce que j'aime bien c'est « Miss Marple à l'hôtel Bertram », par contre je n'aime pas du tout les enquêtes d'Hercule Poirot en BD. J'ai donc préféré acheter « Le crime de l'Orient-Express » en livre ordinaire.

Avez-vous vu la magnifique émission sur « L'Orient-Express, le voyage d'une légende » sur Arte ?

Quelle bonne idée a Béatrice de vous proposer une visite guidée consacrée à l'épopée de l'Orient-Express, au musée du train. A ne pas rater !

Ginette De Corte

et un petit haïku de saison :

*Au ciel de printemps*

*Cri d'amour des mésanges*

*Résonne fort clair*

(Annie Haerinck)



# CHRONIQUES LANGAGIERES

## Clés anglaises (suite)

Une fois encore, Robert Massart a ouvert pour nous son coffre à outils qui, bien malgré lui, déborde toujours de ces fameuses clés anglaises, particulièrement par les temps qui courent.

**COOL** : encore un cas d'anglicisme « fourre-tout » ou « mot à tout dire » :  
*Soyez cool* : soyez décontracté, détendu, calme, zen, ne vous énervez pas...

*Oh, cool !* C'est bien, chouette, super ! Bravo !

*Ce mec, il est trop cool* : trop (très) bien, sympa, charmant, sexy, attirant, épatant...

De l'anglais « cool » = frais, froid. *Rester cool* est à rapprocher de notre expression « Garder son sang froid »

Les autres acceptions sont du pur français : tout ce qui a une connotation positive sera qualifié de « cool ».

Il n'est pas impossible que le français ait fait un rapprochement instinctif avec le souvenir de l'ancienne expression argotique « à la coule ». Être « à la coule », faire quelque chose « à la coule » : avec intelligence, s'y connaître, être malin, habile, débrouillard. Là aussi, rien que des acceptions positives. Simple hypothèse.

**SNACKÉ** : c'est un nouveau venu dans le vocabulaire de la cuisine et de la restauration branchée où il remplace de plus en plus l'adjectif « saisi », à peine cuit, superficiellement, rapidement. Par exemple : *Des escalopes de foie gras simplement snackées*, ce qui signifie vivement passées à la poêle ou juste saisies.

**TOPPING**, histoire de ne pas quitter tout de suite le domaine culinaire. C'est une sauce ou une garniture plus ou moins liquide, onctueuse, avec laquelle on nappe une préparation (*topping* est un dérivé de *top* = le dessus, la partie supérieur, le haut). Certains marchands de glaces vous demanderont parfois : « Vous voulez du *topping* chocolat et de la chantilly, sur votre dame blanche ? ». La question elle-même est une horreur absolue, car elle ne se pose pas étant donné qu'une dame blanche sans chocolat chaud ni chantilly n'est pas une dame blanche, ce n'est qu'une coupe de glace à la vanille. Mais si vous répondez oui, que vous en voulez,

le marchand vous fera payer un supplément, et vous vous serez fait arnaquer !



Documents 123RF - zefirchik06

**HEALTHY** : anglais, sain, en bonne santé, qui se porte bien. On parle quelquefois de « régime healthy », d'« aliments healthy », c'est un régime sain, des aliments bons pour la santé. C'est aussi plus clair et surtout moins dur à prononcer que le terme anglais, surtout si on veut le dire convenablement.

**TASK FORCE** : terme devenu très à la mode en Belgique « francophone » depuis le début de la crise sanitaire.

L'expression est composée de deux mots anglais... issus du français : une tâche et la force. Au départ il semble que ce soit du langage militaire : un groupe d'action, un commando, une unité d'intervention. Par la suite le concept s'est démilitarisé en devenant : groupe d'étude, comité de réflexion. Il conserve toutefois une connotation plus dynamique, voire plus agressive, que son cousin « le think tank » que nous traduisons en français aussi par groupe de réflexion ou « boîte à idées ».

**CASHBACK** : que se cache-t-il derrière cet étrange amalgame de lettres ? Deux mots anglais « cash », la caisse, et « back », le dos ou l'idée de retour en arrière. C'est comme ça que pas mal de commerçants appellent aujourd'hui une ristourne, une remise, une réduction, un rabais, cela s'apparente même parfois à l'idée de « petit cadeau », presque « un pourboire ».

Robert Massart

### Le mystère Mithra au Musée de Mariemont

#### Des sanctuaires énigmatiques, un culte rival du christianisme

Année après année, les fouilles archéologiques révèlent des traces du culte romain de Mithra dans toute l'Europe. Au Musée de Mariemont, en suivant le parcours initiatique et en découvrant des monuments saisissants, comme la naissance de Mithra émergeant d'un rocher (la pétrogenèse) et la mise à mort d'un taureau fabuleux pour sauver le monde et restaurer l'univers (la tauroctonie), découvrez un culte atypique dans des temples construits légèrement sous le niveau du sol ou à l'abri d'une grotte naturelle. *Mithra* se traduit par « contrat ». Aux origines du culte en Orient, dans la société indienne et iranienne fondée sur l'oralité où tenir sa parole importait, le dieu-contrat était garant de la souveraineté royale et des accords.

Le mythe du dieu tauroctone est représenté par Mithra qui tue un taureau, agenouillé sur le dos de l'animal. Entre les I<sup>er</sup> et IV<sup>e</sup> siècles de notre ère, le culte de Mithra connut à Rome et dans l'Empire romain un succès tel qu'il le fit apparaître comme un concurrent du christianisme naissant.



(Licence Pixabay)

#### Banquets et rituels de communautés discrètes

Pénétrez au cœur d'un sanctuaire, généralement voûté, en matériaux modestes. Participez au banquet (non orgiaque) et au spectacle rituel, côtoyez des adeptes aux masques de Corbeau et de Lion, et découvrez

ce culte mystérieux, organisé à l'abri des regards, réservé aux hommes et véhiculé par les soldats. L'initié reçoit des grades appelés Corbeau, Lion, Perse, enfin Père, selon un ordre initiatique ou hiérarchique inexplicé. Ces hommes vivent en réseaux solidaires et fraternels, ils s'entraident quels que soient leurs origines géographiques ou leurs statuts sociaux et professionnels.

Examinez reliefs et mobilier cultuels, autels, statues colossales en pierre, plaques portant des inscriptions, figurines de bronze, vases en terre cuite, amulettes et une gemme magique du III<sup>e</sup> siècle, soit cent vingt-cinq objets prêtés par une cinquantaine de musées européens.

### **Les mithréums d'Ostie et leurs adeptes**

Dans le monde romain, Ostie, port de Rome, a livré le plus de chapelles (19) dédiées à Mithra, toutes de dimensions modestes. Quand le nombre des adeptes augmentait, ils préféraient, en raison des mystères attachés au culte, fonder un nouveau mithréum plutôt que d'en agrandir un existant. D'habitude, ils l'implantaient dans un édifice dont ils aménageaient les structures en ajoutant un autel et des banquettes le long des murs. Les chapelles d'Ostie étaient fréquentées par de petits groupes de travailleurs ou d'habitants d'un même complexe proche, composés majoritairement d'individus modestes, ce que confirment les inscriptions.

### **Le mithréum de Tienen-Tirlemont**

Mis au jour en 1998, les vestiges d'un bâtiment en bois – identifié comme un mithréum – et un ensemble de trois fosses contenant des débris et des détritrus ménagers se situent dans la périphérie sud-ouest du *vicus* de Tienen-Tirlemont, sur la voie romaine menant de Cologne à Cassel et à Boulogne-sur-Mer. Les quelque 14 000 os et restes d'animaux (coqs domestiques, porcs mâles jeunes) enfouis simultanément dans les fosses sont les restes d'une grande cérémonie du premier quart du III<sup>e</sup> siècle. Ils suggèrent la présence d'au moins 285 convives au repas. Les ossements d'animaux trouvés dans tous les mithréums fouillés témoignent de l'importance de l'alimentation collective de qualité dans le culte de Mithra. Les repas sacrificiels se consommaient dans les temples. À Tirlemont, vu son ampleur, le repas dut se tenir en plein air avec des participants majoritairement étrangers à la communauté cultuelle locale, le culte de Mithra n'étant en aucun cas fermé.



**Exposition à voir au Musée royal de Mariemont :** [www.musee-mariemont.be](http://www.musee-mariemont.be) 100, chaussée de Mariemont – 7140 Morlanwelz. – Jusqu’au 17 avril 2022.

Scénographie immersive et participative, trilingue (Fr-Nl-En). Audioguide gratuit en ligne. Catalogue scientifique dû à 75 experts internationaux. En partenariat avec le Musée Saint-Raymond de Toulouse et le Musée archéologique de Francfort, où l’exposition sera présentée avec des parcours différenciés.

M. LENOBLE-PINSON  
Vice-présidente du CILF (Paris)

## **A LA DECOUVERTE DE... l'Art dans le métro bruxellois (2)**

### **Circuit 2**

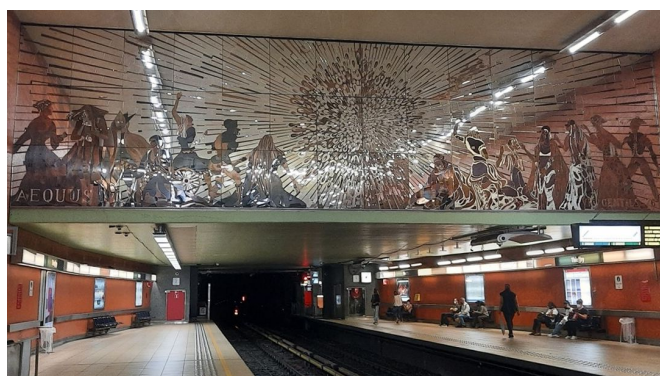
Nous nous retrouvons, avec plaisir, pour la suite de notre parcours artistique souterrain. Nous empruntons la Ligne 5 vers Hermann Debroux, pour trois stations : Thieffry, Hankar, Delta.

#### **1. Station THIEFFRY**

Les portes du wagon s’ouvrent et sur notre droite, surplombant le pont de toute sa longueur, l’œuvre de l’artiste anglais, **Vic Gentils** illumine de mille feux tout le quai : « *Aequus Nox* » (1976).

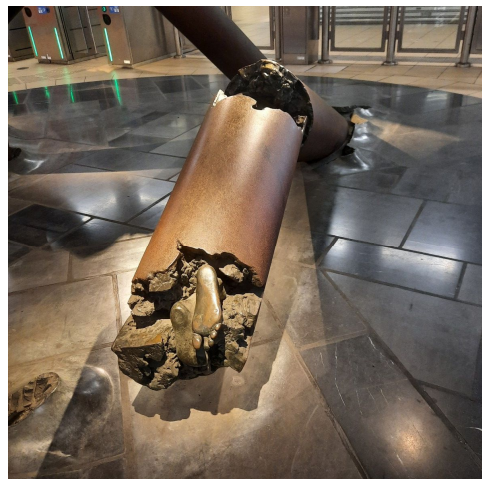
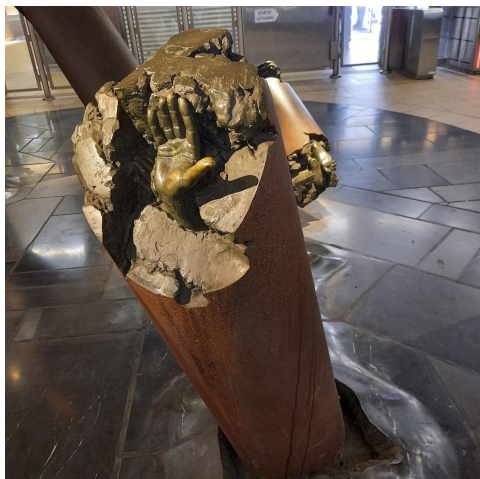
Le centre lumineux accroche notre regard, qui ensuite découvre les personnages de tous les continents mus par cette source de vie.

Vic Gentils a réussi un exploit créatif et inédit en la représentation concrète d’un mouvement optique spatial par une disposition spécifique de miroirs teintés (argent, or, brun, noir) qui donne l’impression que l’œuvre « bouge » en passant près d’elle.



Un dernier regard sur Aequus Nox et soudain, en haut de l'escalator, c'est un « monde brisé » qui surgit du sol !

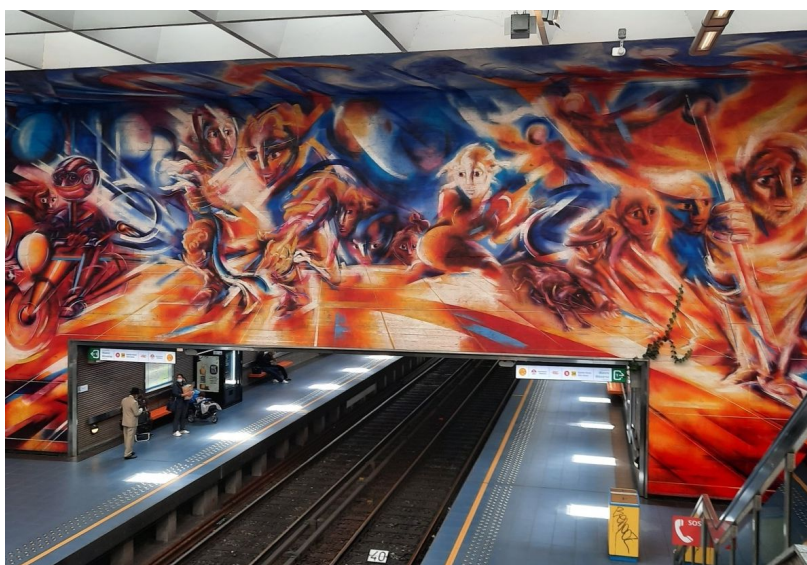
**Félix Roulin**, dans son œuvre « *Sculptures* » (1976), nous renvoie aux forges, à la sidérurgie, au monde industriel belge. Notre passé glorieux immortalisé et sa chute personnalisée dans ces débris de corps surgissant dans les fractures des tuyaux...



## 2. Station HANKAR

Nous en « prenons plein la vue » !

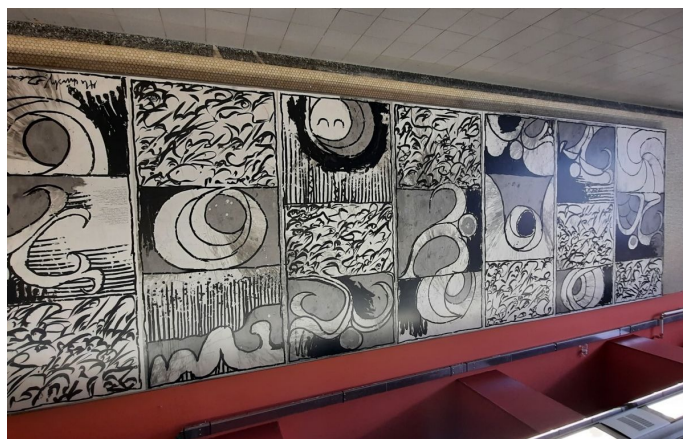
Nous sommes littéralement avalés par « *Notre temps* » (1976)... Notre regard ne sait où se poser et cherche un espace de répit... Il n'y en a pas, parce que tout notre champ visuel est emporté dans un mouvement teinté de ROUGE ! Rouge sang, rouge violent, rouge incandescent, rouge ardent, rouge partisan ! C'est l'œuvre de **Roger Somville** qui traduit sa lutte pour une société de justice économique. Son engagement pour un art à la portée de tous est ici, dans le métro, sa plus fidèle concrétisation !



### 3. Station DELTA

Une fois l'escalator emprunté, les portillons franchis, nous prenons à gauche devant le kiosque des infos de la Stib et à quelques pas, notre dernière œuvre se dévoile sur tout le mur à droite.

Le calme après la tempête, pourrions-nous dire en quittant la fresque de Roger Somville ! Notre rétine est apaisée dans un tableau au dégradé des gris et des courbes rebondies...



La composition « *Sept écritures* » (1976) est née de la collaboration de 2 artistes bruxellois : le peintre, **Pierre Alechinsky** et **Christian Dotremont**, le poète qui incorpore sa poésie à l'image. Le graphisme libre et aventureux (le logogramme) ne permet plus de lire les mots qui épousent le mouvement de l'image. L'œuvre se parcourt en suivant verticalement 3 cases formant un ensemble de 7 panneaux (2 cases inspirées du monde végétal et animal réservées à l'image et 1 case à la calligraphie).

Et, c'est sur cette note très originale d'une œuvre dont il se dégage « *un mouvement, un rythme comme celui qui vous emporte d'une station à l'autre* » que je vous invite à poursuivre la découverte de tous les autres trésors de ce vaste et magnifique musée sous terre.

Chloé Bindels

\* Voir la première partie de ce circuit dans le numéro 107 en page 24.

Sources :

<https://www.stib-mivb.be>

<https://stibstories.be/art-dans-le-metro-bruxelles-stib/>

[https://www.stib-mivb.be/irj/go/km/docs/STIB-MIVB/INTERNET/attachments/12-1348-ArtDansLeMetro\\_FR\\_LR.pdf](https://www.stib-mivb.be/irj/go/km/docs/STIB-MIVB/INTERNET/attachments/12-1348-ArtDansLeMetro_FR_LR.pdf)

<https://www.brussellife.be/fr/article/top-10-des-oeuvres-d-art-dans-le-metro>

Photos des circuits 1 et 2 : Chloé Bindels

## **BON A SAVOIR...**

### **Imprimer immédiatement des documents officiels authentifiés sans se déplacer**

Une application informatique permet à chaque personne inscrite au Registre national de consulter, depuis son domicile, les données qui la concernent et d'imprimer certains certificats ou actes officiels, tout à fait gratuitement.

Par mesure de sécurité, le dossier personnel de chaque individu ne peut être consulté que par celui qui en est le titulaire. Il y a donc lieu, pour accéder à son dossier, de s'identifier à l'aide du code PIN de sa carte d'identité électronique via un lecteur de carte d'identité connecté à un ordinateur personnel.

### **L'accès au Registre national est facile à réaliser.**

Il suffit de connecter ce lecteur sur un port USB libre de votre ordinateur, d'installer le petit programme de connexion (si ce n'est déjà fait) et d'introduire votre carte d'identité face vers vous dans la fente prévue à cet effet. Il ne vous restera plus qu'à introduire le code PIN de votre carte d'identité sur la clavier de votre ordinateur lorsque le système vous le demandera. Et voilà, toutes les infos et les documents vous concernant disponibles dans le registre national seront là à votre disposition dans la langue de votre choix et pourront être imprimés le cas échéant.

### **Quels documents peuvent être imprimés ?**

Certains certificats ou actes officiels, revêtus de la marque officielle d'identification, c.-à-d. du cachet électronique du Registre national, soit l'équivalent du cachet et de la signature de l'agent communal assermenté qui délivre ces pièces au guichet de la commune.

Sont disponibles, en ligne, entre autres, les certificats suivants : composition du ménage, résidence principale, nationalité belge, cohabitation légale, résidence pour une demande de mariage, d'électeur et de vie (ce dernier très utile, car nécessaire pour justifier le droit à des pensions de l'étranger).



## Procédure pour utiliser ce système

- 1) Connectez le lecteur de carte d'identité électronique à votre ordinateur, via un port USB.
- 2) Insérez fermement votre carte d'identité vers le bas dans le lecteur, face avant vers vous, dans le sens de la flèche verte (ou selon le mode d'emploi fourni avec le lecteur).
- 3) Connectez-vous ensuite au Registre national en cliquant sur le lien ci-après ou en recopiant celui-ci dans la fenêtre de recherche de votre navigateur : <https://ibz.rrn.fgov.be/fr/registre-national/mon-dossier/>
- 4) Ensuite, cliquez sur l'image « Mon dossier » qui est apparue en haut de la page qui s'est affichée.
- 5) Sélectionnez le certificat qui propose votre nom et cliquez sur OK.
- 6) A la demande du système, introduisez au moyen du clavier le code PIN de votre carte d'identité ; cliquez ensuite sur OK.
- 7) Sur la page suivante cliquez sur Mon Dossier (pour la version française), puis choisissez **Mes données** ou **Mes certificats** ou **Mes actes** ou **Mes applications**, selon l'action que vous souhaitez entreprendre.

			
Mes données	Mes certificats	Mes actes	Mes applications
Consultez ici vos informations au Registre national	Téléchargez ou imprimez des certificats personnels extraits du Registre national.	Téléchargez ou imprimez des actes d'état civil	Transmettez à votre commune vos données de contact, un changement d'adresse ou des erreurs constatées. Consultez votre historique de consultation

Pour obtenir un certificat de composition du ménage par exemple, il suffit de le sélectionner dans la liste « Mes certificats », d'attendre qu'il s'affiche avant de le sauvegarder comme pdf en cliquant sur le bouton en haut à droite de l'écran.

Pour l'imprimer, il faut ouvrir ce document en double-cliquant sur son nom qui est apparu en bas à gauche de votre écran et de lancer l'impression.

En quelques instants, le document souhaité est donc disponible, dans la langue choisie et peut être imprimé aussitôt. Il est parfaitement légal car électroniquement authentifié.

(BB)

## RAPPEL...

### BE-Alert

Dans des situations d'urgence, telles un grave incendie, un dégagement de fumées toxiques, une mini-tornade, une inondation catastrophique, une longue coupure de courant, une grave pollution de l'eau de distribution et depuis fin 2020, l'arrivée et la progression fulgurante de la pandémie Covid 19, il est important d'informer aussitôt que possible les habitants concernés des risques potentiels qu'ils peuvent encourir et de les inciter à prendre des mesures d'urgence pour sauvegarder leur vie et leurs biens.



Le système BE-Alert a été installé dans ce but. Il permet aux autorités d'alerter et d'informer la population par SMS, par courriel et par téléphone. Ne tardez pas, si ce n'est déjà fait, à vous inscrire dans le système. C'est très simple et cela peut « vous rapporter gros »... <https://www.be-alert.be/fr/inscrivez-vous>

Depuis son lancement en 2017, BE-Alert, qui compte aujourd'hui plus d'un million d'enregistrements, a été utilisé plus de 600 fois. Il a notamment joué un rôle dans la crise du coronavirus. **« Le Centre national de crise a envoyé un message, après chaque Comité de concertation, avec un aperçu des décisions à toutes les adresses e-mail enregistrées »**, a indiqué la ministre de l'Intérieur Annelies Verlinden.

**« La pandémie de coronavirus et les inondations de la mi-juillet ont montré à quel point la communication est importante dans les situations d'urgence. Les gens doivent être informés correctement, rapidement et clairement »**, a déclaré la ministre.

Pour de plus amples informations, rendez-vous sur le site web de l'ACD à la page Bon à savoir – Bien-être - Sécurité – BE-Alert (<https://www.ac-dilbeek.be/bien-etre-securite-acdilbeek>) ou relisez l'article consacré à ce sujet dans le numéro 93 du bulletin.

(BB)

## A NE PAS RATER...

### Nature illuminated

Un parcours lumineux sensoriel dédié aux quatre saisons au château de Grand-Bigard

Jusqu'au 20 mars, un show son et lumière spectaculaire, scénographié et animé de projections au détour des jardins et autres décors naturels vous attend au château de Grand-Bigard.



(Fever)

La nature et le tourbillon incessant des quatre saisons constituent le fil rouge de cette balade féerique, qui fera écarquiller les pupilles des grands et des petits.

Une promenade de près de deux kilomètres, à faire en couple, en famille ou entre amis, pour une heure de plaisir et d'émerveillement.

Ne tardez pas à commander vos tickets d'entrée sur <https://natureilluminated.com/bruxelles/>

- Entrée adulte : 15 €
- Entrée enfant (de 4 à 12 ans) : 11 €
- Entrée tarif réduit (étudiant, senior 65 ans et plus, PMR) : 12 €
- Pass Famille : 3 personnes (2 adultes max.) : 13 € par personne
- Pass Famille : 4 personnes (2 adultes max.) : 12 € par personne
- Pass Groupe (8 personnes min.) : 11 € par personne

La réservation d'un billet en ligne est recommandée et garantit l'entrée. Cependant, il est possible d'acheter un billet sur place le jour même, dans la limite des places disponibles. Horaires (créneaux disponibles tous les quarts d'heures) : du vendredi au dimanche - de 18 h à 21 h 30 (heure de la dernière entrée) ; les mercredis et jeudis - de 19 h à 21 h

Il est **obligatoire** d'être en possession d'un **Covid Safe Ticket** pour accéder à l'événement.

# VAUT LE DETOUR

## Retour à Floralia Brussels du 3 avril au 2 mai 2022

Si les conditions sanitaires le permettent bien évidemment, les amateurs de beaux jardins fleuris pourront à nouveau franchir le pont-levis du châtelet d'entrée du parc du château de Grand-Bigard...

Les visiteurs devraient donc pouvoir (re)découvrir près de 400 variétés de tulipes, dont quelques nouvelles créations, réparties dans les parterres disséminés sur les 14 hectares du domaine du château au milieu d'autres plantes à bulbes telles les jacinthes, narcisses et d'autres variétés de fleurs printanières.

### Renseignements pratiques

**Dates:** du 3 avril au 2 mai 2022

**Heures d'ouverture :** de 10 h à 18 h  
(La caisse ferme à 17 h 30)

**Prix d'entrée :**

Adultes : 15,00 €  
Seniors (+ 65), handicapés, étudiants : 13,00 €  
Enfants (6-14 ans) : 6,00 €  
Moins de 6 ans : gratuit  
Groupes > 20 personnes : 12,00 €/p  
Passe-Partout (abonnement) : 20,00 €  
Parking : 5,00 € par voiture

**Adresse :** Isidoor Van Beverenstraat 5 - 1702 Groot-Bijgaarden

**Courriel :** [info@grandbigard.be](mailto:info@grandbigard.be) (FR-EN) - **Tél. :** +32 (0)2 466 29 07

**Site web :** <https://www.floralia-brussels.be/fr/floralia-brussels/>

NB : si vous souhaitez visiter le parc à plusieurs reprises pour apprécier les différents stades de la floraison, vous pouvez prendre un abonnement. Le parc est accessible aux personnes à mobilité réduite. Les chiens sont autorisés en laisse. Prévoir un sac ramasse-crottes.

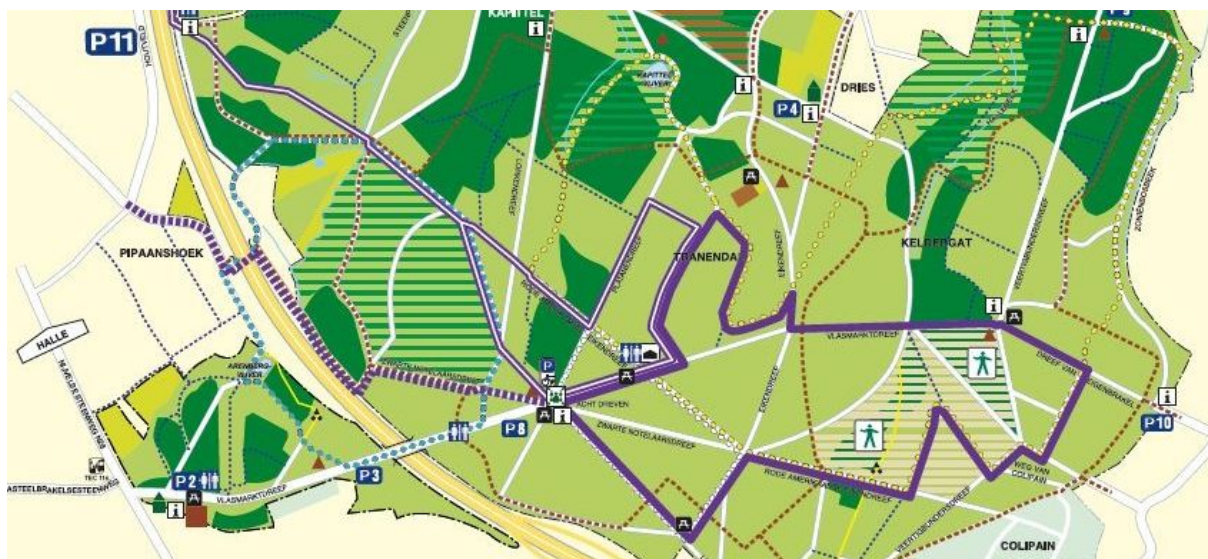




## Le Hallerbos, un émerveillement à chaque détour des sentiers

Fin avril, début mai, c'est le bon moment pour aller admirer les tapis de jacinthes sauvages au Hallerbos à Halle. Le bois lui-même est à découvrir en toutes saisons, mais fin avril et début mai, les tapis de jacinthes sauvages lui donnent un cachet tout à fait particulier de toute beauté.

Vous connaissez peut-être ... mais je vous recommande quand même de vous garer de préférence au parking 8 tout au long du chemin qui mène au point de départ des promenades. Arrivés là, je continuerais tout droit sur 200 m jusqu'à une aire de pique-nique pour commencer à suivre le circuit jaune à gauche.



[https://www.hallerbos.be/downloads/kaart\\_hallerbos\\_wandelfolder\\_maart\\_2016.pdf](https://www.hallerbos.be/downloads/kaart_hallerbos_wandelfolder_maart_2016.pdf)

Pour moi, c'est le plus beau coin du bois. Le circuit complet est assez long mais après avoir contourné l'étang et suivi le sentier jaune vous pouvez revenir facilement sur la Vlasmarktdreef et rejoindre le point de départ. A moins que vous ayez envie de prolonger la promenade en empruntant à un certain croisement une partie du circuit mauve.

Attention, ce n'est pas facile de s'y retrouver car tous les sentiers ne sont pas repris sur la carte à ce qu'il me semble. Attention aussi car les chemins sont parfois assez abrupts en montée aussi bien qu'en descente...

Ne tardez pas trop à y aller, mais pas pendant le week-end... Les parkings sont vite saturés...

Bonne promenade.

Benoît Briffaut



### **Comment rejoindre les parkings 2, 3 et 8 au départ de Bruxelles ?**

- Prendre le Ring 0 en direction de Mons
- Prendre la sortie 21, direction Halle
- Suivre la voie de gauche en direction d'Enghien (Edingen)
- Au 2e feu, tourner à gauche en direction de Nivelles (N28)
- Continuer sur la N28 et emprunter à gauche la Vlasmaktdreef pour rejoindre les parkings 2, 3 et 8.

A noter également que le bus De Lijn 155 (au départ de la station de métro La Roue à Anderlecht ou de la gare de Halle) peut vous déposer à l'arrêt Vlasmarkt à proximité de l'entrée principale du Hallerbos) et que des navettes sont organisées toutes les demi-heures, au départ de la gare de Halle, en week-end, pendant la période de floraison des jacinthes.

## **COMMENT DEVENIR MEMBRE DE NOTRE ASSOCIATION CULTURELLE ?**

Les cotisations pour la saison culturelle 2021-2022

- 7,50 € pour un(e) isolé(e)
- 10,00 € pour une famille

Le paiement peut être effectué au compte BE31 0882 0522 8955 de l'ASBL Association culturelle de Dilbeek. Ce message ne s'adresse évidemment pas à celles et à ceux qui ont déjà payé leur cotisation entre le 01/09/2021 et le 28/02/2022.

## Le conte détourné...

Il était une fois...  
Un château dormant,  
Comme un écrin,  
Au fond de la vallée  
De Diel Beeck,  
Au Moyen Age, avait belle réputation  
Dans le giron de la famille d'Aa,  
De bon aloi...

Des seigneurs laïques  
Aux évêques de Cambrai,  
Et à ceux de Malines,  
A travers les siècles,  
Le château vécut fastes  
Et déconvenues...



De restauration en démolition,  
Du château dormant,  
Une seule tour,  
La famille Viron épargna...  
Quand Théodore,  
En 1871, la déclara.

Les murs de la tour en tremblent encore,  
Seule rescapée  
D'un désastre annoncé...

Mais, dont le souvenir  
De la belle endormie,  
Alène et ses amies,  
Fait battre le cœur  
De chaque promeneur...

Chloé Bindels



# QUELQUES ECHOS DU CONSEIL COMMUNAL DE DILBEEK.

Séance du 21 décembre 2021

## + Plan pluriannuel

Conformément aux dispositions décrétales de la Région Flamande, la majorité a présenté un nouveau plan pluriannuel 2020-2025. Il ne prévoit aucune diminution ni du précompte immobilier ni des additionnels communaux à l'impôt des personnes physiques et ce malgré l'engagement préélectoral du VLD. Très surprenant aussi, il est prévu un précompte immobilier plus élevé pour certaines entreprises à partir de 2022 et une nouvelle augmentation du précompte immobilier à partir de 2023 et ce pour les ménages et toutes les entreprises.

En outre, les chiffres proposés prévoient une augmentation colossale de la dette qui passerait de 25 640 000, 00 € (en 2020) à 73 302 000, 00 € en 2025.

Pour ces motifs, ce plan pluriannuel n'a été soutenu que par les partis de la majorité VLD et NVA, les mandataires francophones UF ont voté contre, de même que le CD&V, tandis que les élus Groen, Vooruit et Vlaams Belang se sont abstenus.

## + Caméras ANPR

Comme on le pressentait, l'échevin NVA de la mobilité et des travaux publics est revenu avec son projet visant à installer des caméras à divers endroits de la commune, son but étant d'interdire, à certaines heures, le trafic de transit.



Les grandes lignes du règlement sont les suivantes :

- Zone d'interdiction : entre le n°23 de la Thaborstraat et De Bergen n°1 ainsi que la rue de Berchem entre les n° 83 et 208.

- Interdiction de transiter entre 6 h 30 et 9 h 30 ainsi qu'entre 15 h 30 et 19 h, sauf samedis, dimanches et jours fériés. Exceptions : vélos et vélomoteurs, véhicules de secours.

- Les habitants dilbeekois des rues suivantes peuvent demander une dérogation soit via le site web de la commune de Dilbeek ([www.dilbeek.be](http://www.dilbeek.be)) soit en se rendant au guichet de la commune après avoir pris rendez-vous par téléphone (02/451.68.50) :

- Avenue André Waucquez
- Rue de Berchem, à partir du n° 67B jusqu'à la rue Paloke
- Bergring
- De Bergen : entre la rue Paloke et la rue Thabor
- Eikelenbergstraat
- Avenue Gh. De Villiers
- Rue Kasterlinden : entre la Kerselaarstraat et la rue Paloke
- Kerselaarstraat : entre le n° 155/frontière avec Berchem-Sainte-Agathe et la rue Kasterlinden
- Avenue Reine Elisabeth
- Kweepereboomlaan
- Avenue Marie-Henriette
- Avenue Marie-Louise
- Rue de Moortebeek
- Rue Paloke
- Avenue Saint-Antoine
- Rue Sleutelplas
- Thaborstraat : entre De Bergen et la Kattebroekstraat
- Warmoezeniersstraat
- Windmolenstraat
- Winkelveldstraat

- Amende de 58 € si vous passez à hauteur de deux caméras

- Mise en place du système : 21 février ; durant le premier mois, une période de tolérance et de prévention est prévue.

Dossier complet avec d'autres informations utiles et procédure de demande d'autorisation : voir site [www.dilbeek.be](http://www.dilbeek.be) et taper « Dilbeek gaat de strijd aan met sluipverkeer ».



Le projet a été voté positivement par la NVA et le VLD, l'UNION DES FRANCOPHONES et le CD&V ont voté contre, les autres partis se sont abstenus.

Le chef de groupe de l'UNION DES FRANCOPHONES a justifié le refus d'appuyer cette réforme en expliquant que, si certes, quelques rues vont voir diminuer le trafic de transit, celui-ci se redirigera inmanquablement vers d'autres voies de circulation et aussi vers la chaussée de Ninove, déjà saturée aux heures de pointe, ce qui augmentera encore la pollution notamment à hauteur du carrefour avec le ring, endroits où l'on retrouve pas mal de piétons et de cyclistes se rendant à l'école.

L'élu francophone a également estimé que le coût du projet était disproportionné et que la procédure pour obtenir une dérogation était fort lourde surtout pour les personnes qui ne maîtrisent pas l'outil informatique. Inutile d'ajouter que cette initiative va aussi compliquer la vie des habitants des communes bruxelloises voisines comme l'illustre bien le reportage effectué par RTL. (<https://www.rtl.be/info/vous/temoignages/une-amende-de-58euro-pour-avoir-circuler-dans-certaines-rues-aux-heures-de-pointe-voici-ce-que-prevoit-la-commune-de-dilbeek-1355931.aspx>)

## Séance du 25 janvier 2022

### **Changement de nom de rues**

En 1976, Dilbeek a absorbé les communes de Grand-Bigard, Itterbeek, Schepdaal, Sint-Martens-Bodegem et Sint-Ulriks-Kapelle.

Il se fait donc qu'il y a plusieurs rues avec un même nom ; pour éviter les confusions, le conseil communal a décidé de modifier la Oudstrijdersstraat à Schepdaal et de la dénommer désormais Pajottenstraat.

D'autres rues suivront plus tard.

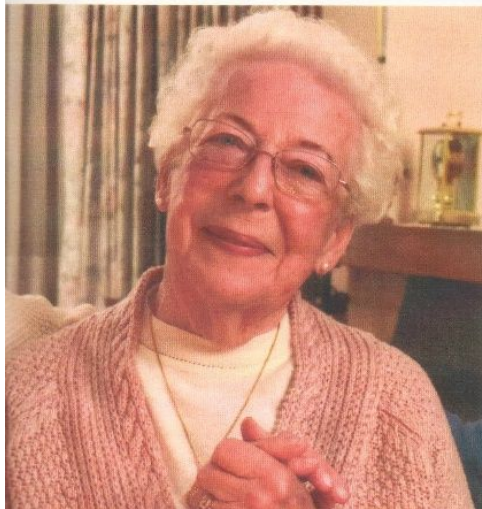
### **Achat d'un nouveau système informatique pour le service du citoyen**

Le but est d'améliorer la gestion des rendez-vous en vue d'éviter des files d'attente au guichet.

Coût : 75 044,20 € TVA comprise.

## **IN MEMORIAM**

Nous avons appris le décès de Madame Jeanine GALLET-VAN LAETHEM en date du 16 janvier 2022, à l'âge de 90 ans.



Elle était membre de l'assemblée générale depuis de très nombreuses années.

Nous gardons le souvenir d'une dame qui aimait voyager et partager avec notre association ses souvenirs d'excursion. C'est elle et son époux Jos qui, les premiers, ont réalisé des projections de diapositives dans notre local : c'était un reportage consacré à la Finlande et au Vietnam. Elle participait également avec assiduité aux promenades cyclistes organisée par l'association.

Nous souhaitons bon courage à Jos avec qui elle a partagé plus de cinquante ans de son existence.

## **AVIS AUX LECTEURS**

Si vous ne souhaitez plus recevoir notre bulletin, il suffit de nous en informer en adressant un courriel à [g.pardon.dilbeek@hotmail.com](mailto:g.pardon.dilbeek@hotmail.com) ou en envoyant un sms au 0496.41.51.96.

Il sera fait droit à votre demande.

Si vous déménagez, merci de nous communiquer votre nouvelle adresse, ainsi vous pourrez continuer à recevoir ce bulletin.

# Sommaire de ce numéro 108

Editorial .....	1
<u>Nos prochaines activités :</u>	
Activités ping-pong .....	3
Activités culture physique .....	3
Agenda des autres activités	
17.03.2022 : visite guidée de l'exposition « Orient-Express » .....	4
12.04.2022 : visite guidée du Musée Belge de la Franc-Maçonnerie et du Temple .....	5
28.04.2022 : promenade au Bois de Hal .....	6
Prochaines activités envisagées .....	7
Paroles de sagesse et d'humour .....	7
Souvenirs... Souvenirs .....	8
Echos de la bibliothèque .....	11
Chroniques langagières .....	13
Parlons-en .....	15
A la découverte de... l'Art dans le métro bruxellois (2) .....	17
Bon à savoir .....	20
Rappel : Be-alert .....	22
A ne pas rater .....	23
Vaut le détour .....	24
Comment devenir membre de notre association ? .....	26
Le conte détourné .....	27
Quelques échos du conseil communal de Dilbeek .....	28
In memoriam .....	31
Avis aux lecteurs .....	31

Editeur responsable : Guy Pardon, Kalenbergstraat, 30, 1700 Dilbeek.

Association culturelle de Dilbeek A.S.B.L.

N° d'entreprise : 0439.761.673

Compte bancaire: BE31 0882 0522 8955

Site internet: [www.ac-dilbeek.be](http://www.ac-dilbeek.be)

La présente publication s'efforce de communiquer des informations les plus fiables possible. L'ASBL ne peut toutefois être tenue pour responsable d'informations erronées quelles qu'en soient l'origine et/ou la cause.