

# Association

Belgique – België  
P.P.  
1081 Bruxelles 8  
P 002197

# Culturelle



# de Dilbeek

*ASBL*

N°120 Sept./Oct. 2024

Paraît tous les 2 mois

**A LA UNE...**

**Septembre, la rentrée !**

*Mais que se passe-t-il ?*

**C'est la rentrée littéraire !**

*Qui allons-nous rencontrer ?*

Des centaines d'ouvrages à « se mettre sous les yeux » et à suivre sur le chemin des récompenses et du succès : Prix Renaudot, Goncourt, Femina, de l'Académie française...

Quels auteurs vont nous surprendre cette année ? Nous épater ? Nous amuser ? Nous intriguer ? Nous passionner ? Nous faire rêver ?

Qui, « enceinte de ses romans » comme elle le dit, nous livre un ouvrage par an depuis 1992, alors qu'elle tient d'autres manuscrits en secret dans des caisses et qui ne verront jamais le jour ?

Qui est reconnaissable par le port d'élégants ou originaux chapeaux noirs dont l'une des fonctions, selon l'auteure elle-même, serait de calmer le bouillonnement incendiaire qui l'anime ?

Vous l'avez bien sûr deviné ! Nos pas nous ont menés à « rencontrer »

**A M E L I E N O T H O M B**, par ses œuvres.

**C'est ainsi l'occasion de venir faire un tour à notre bibliothèque et de profiter du « FESTIVAL » en son honneur, le samedi 5 octobre à 14 h, avant la conférence de Robert Massart.**

Je vous propose une collection quasi-complète dans laquelle vous plonger et faire votre choix d'ouvrages à emprunter pour (re)découvrir tant d'histoires particulières et passionnantes, romancées ou (auto)biographiques qui ne laissent aucun lecteur indifférent et qui sont le témoignage d'une auteure authentique traversant notre époque, à nos côtés.

Chloé Bindels

**<https://acd-dilbeek.be>**

Il est là, le nouveau site de notre association culturelle ! Il n'attend plus que votre visite... Allez-y ! Parcourez-le tranquillement et savourez-le... page après page.



Que pouvons-nous encore faire pour l'embellir, le rendre plus attrayant, plus fonctionnel, le mettre encore plus en adéquation avec les objectifs que l'ACD poursuit ? N'hésitez pas à nous faire part de vos remarques, suggestions, critiques...

Benoît Briffaut

Propos recueillis par Benoît Briffaut et Amandine (A Bee Digital – Pau)

*J'ai parcouru avec attention toutes les explications de la genèse du projet à sa finalité et c'est comme si j'avais ouvert une porte sur un monde nouveau (« Terra Incognita ») et que j'étais une exploratrice ! Cela m'a beaucoup plu ! Car je n'imaginai pas l'ampleur que pouvait prendre un tel travail et surtout l'exigence requise dans tous les domaines pour arriver à cette excellence !*

(Chloé Bindels)

\*\*\*

*Je suis allé découvrir le nouveau site durant presque deux heures et j'ai exploré presque toutes les possibilités dans les chapitres et sous-chapitres, et je dois dire que c'est parfait, tout s'y trouve. Il y avait même des informations que j'ignorais. En plus, il est très facile à utiliser et tout est bien agencé.*

*Pour les « Sites et musées remarquables » par exemple, les photos sont bien grandes et les articles qui les accompagnent bien écrits, on a l'impression d'y être et on a envie d'y aller !*

*Le chapitre « Bibliothèque » est très convivial, et pour retrouver un livre d'après le genre et le condensé, c'est du plaisir.*

*Sans oublier le chapitre du tennis de table avec les deux petites vidéos, c'est parfait, les vidéos démarrent sur un écran noir, on pourrait peut-être envisager de les démarrer sur la photo de la table !*

*Quel beau travail ! Encore bravo à toutes les personnes qui se sont impliquées dans cette belle réalisation.*

(Ronald Jurrjens)

\*\*\*

*Quoi que je ne sois pas informaticienne, je puis deviner l'énorme travail qu'Amandine et vous avez mené à bien afin de construire et de présenter un superbe site agréable, clair, lisible, pas monotone, compartimenté et structuré, très illustré, à l'utilisation souple.*

*Les contenus variés et riches (ping-pong, bibliothèque, excursions... chaque domaine avec ses photos), généraux et particuliers, actuels et anciens (numéros du Bulletin et patrimoine historique de Dilbeek, accompagnés de photos), de loisirs et d'informations pratiques (le calendrier, un plan pour se localiser...). Du texte aussi, de la rédaction.*

*J'ai même repéré mon livre, « Rédiger en droit ».*

*Le site donne envie de le consulter (accès direct aux numéros du Bulletin) et de passer d'une rubrique à l'autre. Un volumineux contenu, clairement répertorié.*

*Tout se déroule (au sens propre et au sens figuré) de façon aisée et colorée, jusqu'au bandeau final.*

*À juste titre, vous pouvez en être fiers.*

(Michèle Lenoble)

\*\*\*

*Tout d'abord « bravissimo » pour le site que tu as composé avec Amandine. C'est une vraie réussite !*

*Dès la première page les rubriques apparaissent clairement et leur lecture reste facile et agréable.*

*Je pourrais reprendre les paroles de Michèle Lenoble qui consacrent véritablement votre travail.*

(Béatrice Clynhens)

\*\*\*

*Je le trouve magnifique, pratique et attrayant !*

(Robert Massart)

\*\*\*

*J'y ai jeté un œil... super, net, très facile de naviguer et de s'orienter !*

(Lucie De Greef)

### Messages adressés à Albert De Preter

*... Bravo pour votre site internet, il est très bien conçu et agréable à lire. J'ai vu que l'on pouvait télécharger le bulletin, prévenez-nous de sa parution pour que l'on puisse le télécharger.*

(de Muriel G. en région parisienne)

*... Avec ce magnifique site internet, il suffira de nous prévenir et nous téléchargerons le bulletin.*

(de Jeannine F. en Vendée)

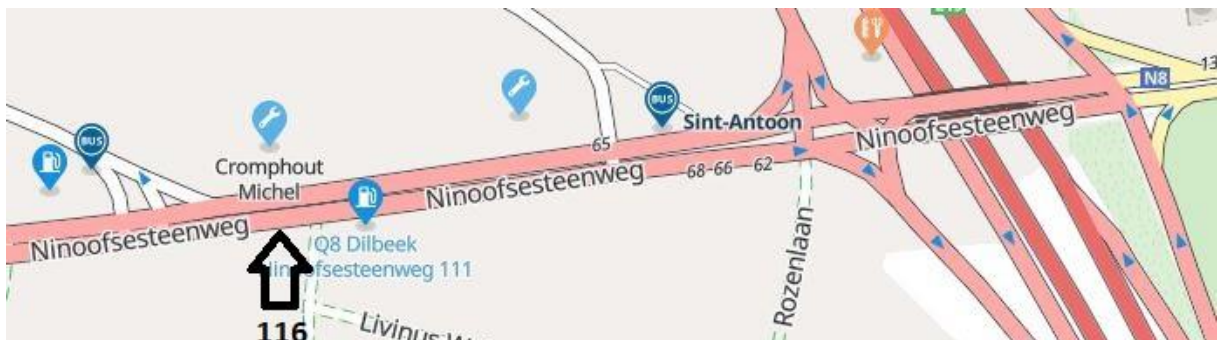
## **ACTIVITES PING-PONG (2024/22 A 2024/25)**

### Calendrier (sous réserve) :

- 12 et 26 septembre 2024 de 14 h à 16 h
- 10 et 24 octobre 2024 de 14 h à 16 h

Renseignements : Ronald JURRJENS (par téléphone au 02 463 06 47 ou au 0486 118 037 ou par courriel [ronald.jurrijens@telenet.be](mailto:ronald.jurrijens@telenet.be))

Lieu : chaussée de Ninove 116 à Dilbeek





# PROCHAINES ACTIVITES CULTURELLES

SEPTEMBRE 2024

**Samedi 28 septembre à 10 h 20 - Activité 2024/26 - Visite de la ville de Lierre située entre Anvers et Malines**

Le centre-ville de Lierre (Lier) a conservé son aspect moyenâgeux, le tracé des fortifications sur plan circulaire est toujours reconnaissable.

Après la visite libre de la Tour ZIMMER connue pour ses horloges et multiples cadrans visibles en façade, nous parcourons la rivière Nèthe en barque et terminons par la visite libre du béguinage.

## Horaire

Rendez-vous à 10 h 20 à la gare de Bruxelles Central, salle des guichets (café Starbucks) pour départ à 10 h 38 en direction de Turnhout. Arrivée à Lierre à 11 h 20. A Lierre, nous rejoignons la belle Grand-Place et son Hôtel de Ville, soit à pied, soit en autobus De Lijn (distance 1 km, prévoyez une carte De Lijn si vous préférez effectuer le trajet en bus). Nous déjeunons à la terrasse du café/brasserie « Het Moment » avec vue sur la Grand-Place (environ 15 euros pour un menu). Ensuite, visite libre du Musée Zimmer et de la Tour Zimmer connue pour ses horloges et ses multiples cadrans, œuvre d'une vie d'un mathématicien, horloger de génie (1888-1970). Son œuvre compte 93 cadrans et 14 automates en état de marche.



La Tour Zimmer



Le débarcadère de la Nèthe



Le béguinage

Vers 15 heures, embarquement pour parcourir les canaux ceinturant la ville (durée 45 minutes) avec guide francophone. Nous terminons par la visite libre du béguinage en cours de rénovation qui comprend 162 maisons réparties dans 11 rues du centre-ville.

Retour en bus éventuellement, pour retrouver le train à l'heure 39 et arrivée à l'heure 22 à Bruxelles.

### **Inscriptions**

Veillez-vous inscrire auprès de Nicole et Albert De Preter au 02 569 31 09 ou par mail chez [albert.de.preter@skynet.be](mailto:albert.de.preter@skynet.be).

Vous confirmez votre inscription en payant la somme de 15 euros sur le compte n° BE 25 2100 2366 1382 de Nicole Coopman **avant le 25 septembre**. Cette somme couvre la visite du Musée et de la Tour Zimmer ainsi que le parcours en barque et son guide (minimum 10 participants). Il vous reste à prévoir l'achat du ticket de train Bruxelles - Lierre aller-retour, éventuellement la carte « De Lijn » et le paiement du repas de midi.

Au plaisir de vous rencontrer nombreux.

Nicole et Albert DE PRETER

*Photos : Nicole Coopman.*

**OCTOBRE 2024**

**Samedi 5 octobre à 15 h - Activité 2024/27 - Conférence de Robert Massart : « Les noms de lieux à Bruxelles et en Wallonie : des toponymes pas toujours légitimes »**

Robert Massart, habitué de notre association et apprécié par les membres, répond toujours présent lorsque nous l'invitons. Avec lui, la langue française dévoile tous ses secrets. Cette fois il s'attachera à nous faire découvrir les curiosités des noms de lieux. Voici ce qu'il en dit :

*Au lendemain de la création de l'Etat belge il a fallu donner des noms officiels à nos villes et villages. Pour les localités les plus importantes ils existaient déjà : Bruxelles, Liège, Mons, Namur... En revanche la plupart des petites bourgades étaient toujours désignées par leurs appellations*

*dialectales, en wallon, en picard ou en lorrain. Au dix-neuvième siècle la linguistique historique était balbutiante, si bien que beaucoup d'erreurs ont été commises au point que pas mal de petites localités ont reçu des appellations assez fantaisistes.*



*Image de Freepik*

*Nous verrons si la commune de Forest a réellement quelque chose à voir avec une forêt, et si Rochehaut, joli village près de la Semois, est un rocher élevé. Cerfontaine, est-ce une fontaine où viennent boire des cerfs ? Nous verrons aussi que Saint-Vincent porte bien mal son nom.*

N'hésitez pas à nous rejoindre dans notre local situé au 116 chaussée de Ninove à 1700 Dilbeek.



Les portes sont ouvertes dès 14 h afin de permettre aux lecteurs et aux lectrices d'emprunter un ou plusieurs livres selon leur appétit du moment. Sachez que Chloé Bindels, animatrice de notre bibliothèque, a concocté une jolie surprise à l'occasion de cette rentrée culturelle. Voir « A la une... ».

Les places étant limitées, il est souhaitable de téléphoner au 0476 91 61 67

Béatrice Clynhens



# JOURNEES DU PATRIMOINE 2024

## - En Région wallonne, les 7 et 8 septembre

Les 7 et 8 septembre 2024, les Journées du Patrimoine wallon mettront en avant les **personnes à besoins spécifiques** et proposeront dès lors des activités ou des aménagements permettant à ce public de découvrir de manière plus confortable les trésors du patrimoine wallon.



Indépendamment de ce public cible et comme les années précédentes, **tout le patrimoine sera de nouveau ouvert** ! De belles découvertes en perspective !

[Téléchargez le programme complet](#) et [consultez le site interactif](#)

Pour ne manquer aucune information (nouvelles activités ou modifications survenues depuis la parution), consultez l'[erratum](#).

**La version papier** de la brochure est disponible dans les Maisons et Offices du Tourisme, à la FNAC ou encore sur simple demande via le numéro vert 1718 ou via ce [formulaire](#).

Comme de coutume, les activités sont gratuites mais certaines nécessitent une **réservation préalable auprès des organisateurs**. Leurs coordonnées sont reprises dans la brochure.

## - En Flandre, le 8 septembre : « La journée des monuments ouverts »

La journée du Patrimoine flamand (Erfgoeddag) a eu lieu le 14 avril à Bruxelles et en Flandre.

Par contre, la « Journée des monuments ouverts » (Openmonumentendag) aura lieu le 8 septembre en Flandre et à Bruxelles sur le thème **En route**.



Ce pourrait être l'occasion pour tous les amateurs de parcourir les nombreux sentiers de randonnée de Dilbeek, à la (re)découverte, par exemple, du musée du Tram à Schepdaal, de la maison Mostinckx à Sint-Martens-Bodegem, du Pedemolen à Sint-Gertrudis-Pede ou encore de découvrir le parc Wivina à Grand-Bigard.

<https://acd-dilbeek.be/patrimoine-historique-de-dilbeek/>

(\*) Les plans détaillés de ces promenades sont disponibles à la bibliothèque du Westrand ou sur le site

<https://www.wandelknooppunt.be/nl-be/wandelen/routes/belgie/vlaanderen/vlaams-brabant/dilbeek/a4-196>

## **En Région de Bruxelles-Capitale, les 14 et 15 septembre : Nouveau patrimoine**

Ces deux « journées du patrimoine bruxellois » seront l'occasion de porter le regard sur un passé proche, encore très présent dans notre quotidien, de la ville de Bruxelles qui s'est construite et transformée depuis les années '70 jusqu'au début du 21<sup>e</sup> siècle. Un demi-siècle de bouleversements suite aux crises successives dont nous subissons encore les effets, mais aussi un demi-siècle de résilience de la ville et une matérialité spécifique dont nous sommes aujourd'hui les héritiers.

Voir <https://cloud.urban.brussels/s/igaz6qgDPTE9wtP>



**journées du patrimoine**  
journées du patrimoine / open  
monumentendagen  
14 ET 15 SEPTEMBRE 2024  
**NOUVEAU PATRIMOINE**

Un programme rempli de nouvelles découvertes mais aussi de « classiques », que toutes et tous ont chaque année envie de visiter. Outre les lieux à visiter, dont certains rarement accessibles, plus d'une centaine

d'activités seront organisées sur l'ensemble du territoire régional. Promenades à pied ou à vélo, rallyes, circuits en bus, expositions, activités pour les familles... emmèneront le public à la découverte des lieux de rencontre et de convivialité de la ville.

Toutes les activités, sauf rares exceptions, se font sur réservation **dès le 1er septembre** via le site <https://heritagedays.urban.brussels/fr/>



Un dépliant de présentation est disponible depuis la mi-août dans de nombreux lieux (aux Halles Saint-Géry ainsi que dans les *communes, offices de tourisme, bibliothèques et lieux participants*) ou téléchargeable au format pdf sur ce même site. *Le programme complet quant à lui est aussi disponible sur ce site depuis le début du mois de septembre.*

## **Fête de la Fédération Wallonie-Bruxelles**

Le décret du 3 juillet 1991 dispose, en son article 1er, que « la fête de la Communauté française de Belgique (actuelle Fédération Wallonie-Bruxelles) est célébrée chaque année le 27 septembre. »

La date du 27 septembre fait écho à une page de l'histoire de l'indépendance de la Belgique : la retraite, dans la nuit du 26 au 27 septembre 1830, des troupes hollandaises. Celles-ci, sous la conduite du Prince Frédéric, deuxième fils de Guillaume Ier d'Orange, étaient entrées dans Bruxelles le 23 septembre et s'étaient retranchées dans le Parc de Bruxelles où elles furent assiégées par les insurgés bruxellois assistés de volontaires wallons pendant 4 jours.

## **PROCHAINES ACTIVITES ENVISAGEES**

-  En novembre au local : Concert dédié à la chanson française avec Stan Pollet, guitariste et chanteur de proximité.
-  En décembre à la Comédie Volter : "L'invité" de David Pharaon, comédie au programme des fêtes de fin d'années.

# SOUVENIR... SOUVENIR

## Dimanche 26 mai 2024 - Croisière sur l'Escaut sauvage de Tamise à Termonde

Nous sommes dix à nous retrouver à la Gare Centrale pour un trajet vers Tamise (Temse). Arrivés à Tamise, il nous reste 700 m à parcourir pour rejoindre le port et le quai Vilfordkaai.

Notre amie Denise et ses trois passagères nous attendent déjà au Café du Port que Georges Simenon avait implanté dans tous ses décors portuaires. C'était là que le commissaire Maigret trouvait l'inspiration pour ses enquêtes policières.



Le Mozart à quai avant le départ

Un soleil timide éclaire la terrasse du café quand nous les rejoignons. Notre petit groupe compte donc désormais 14 participant(e)s. Le bateau est à quai, il s'agit du « Mozart », ce même bateau que nous avons emprunté le 9 septembre 2022 pour une excursion vers Bruxelles par le Ruppel et les canaux. (Voir le bulletin n° 111 de nov./déc. 2022).

Aujourd'hui, nous appareillons pour parcourir l'Escaut sauvage en compagnie d'autres groupes de touristes.



L'Escaut prend sa source à Gouy (Aisne) près de Saint-Quentin en France. Il s'étire sur 355 km et est navigable depuis Cambrai. Il se jette dans la mer du Nord entre Flessingue (Vliessingen) et Breskens aux Pays-Bas. A son embouchure, il a 5 km de large, ce qui permet aux bateaux de mer de le remonter sur 88 km jusqu'à Anvers.

Les Français ont dans leurs cartons le projet « Seine - Nord - Europe » pour dégager le port de Paris et la Seine surchargés en creusant un canal de 106 km entre Compiègne et Douai dans le Cambrasis. Ceci permettra aux péniches de rejoindre l'Escaut et de remonter vers la mer du Nord par la Belgique.

Quel bel itinéraire on pourra alors parcourir en bateau depuis Paris par Compiègne – Cambrai – Tournai – Audenarde – Gand – Anvers et Flessingue aux Pays-Bas.



Vue depuis la proue du bateau

Actuellement pour rejoindre la France, chaque été les plaisanciers hollandais traversent la Belgique par les canaux pour rejoindre la Sambre à Charleroi et pénétrer en France par Maubeuge.

Le canal Sambre-Oise leur permet ensuite de gagner le bassin parisien. La Sambre est une rivière qui fut canalisée sur le territoire belge par le régime hollandais entre 1815 et 1830. Ce tracé n'a jamais été modernisé depuis, les ponts à bascule et les écluses sont encore manœuvrés à la

manivelle par les bateliers. Tableau pittoresque pour les artistes peintres et touristes mais qui constitue un maillon faible pour la navigation moderne. Le nouveau canal apportera un plus au trafic Benelux – France.

Revenons à notre bateau et aux berges de l'Escaut. Les berges sont plantées de roseaux d'où peut s'échapper un héron. Les petits villages affleurent sous un ciel bien bas, les clochers émergent.



Village de Mariekerke et bateau passeur d'eau en jaune

Chaque village a son passeur d'eau qui évolue dans un petit bateau jaune pour être vu de loin, il n'y a pas de ponts. Nous distinguons le village de pêcheurs de Mariekerke et celui de Saint-Amand où est enterré avec son épouse le poète flamand qui écrit en français, Emile Verhaeren (1855-1916). Sur l'autre rive le monument au poète flamand Filip De Pillecijn (1891-1962) est difficilement visible sous une pluie généreuse.

Des assiettes froides distribuées par un personnel efficace permettent d'oublier la pluie qui ruisselle sur les vitres. Nous arrivons à l'apogée de notre excursion, le bateau fait demi-tour à Termonde (Dendermonde) et remonte sur Tamise.

Le soleil perce enfin, nous pouvons prendre possession de la terrasse à l'avant du bateau. Tamise, sa grue portuaire et ses nombreux immeubles à appartements se découpent sur la rive, nous pouvons accoster.

Nicole et Albert DE PRETER

*Photos : Nicole Coopman.*

## ECHOS DE LA BIBLIOTHEQUE

Agnès LEDIG

**La toute petite reine** (Editions J'ai lu, 2023, Paris)

*Agnès Ledig est une romancière française née en 1972. Elle est devenue l'une des écrivaines les plus aimées du public depuis son premier roman, Marie d'en haut. Auteure de plusieurs best-sellers et de publications pour la jeunesse, elle est désormais traduite en une dizaine de langues et ses ouvrages sont vendus à des milliers d'exemplaires.*



Un matin, Adrien, maître-chien, est appelé pour un colis suspect en gare de Strasbourg. Bloom, son chien hyper-sensible, est le premier à sentir que les larmes de Capucine, venue récupérer sa valise oubliée, cachent en réalité une bombe prête à exploser dans son cœur. Hasard ou coup de pouce du destin, Adrien retrouve Capucine quelques jours plus tard dans la salle d'attente d'un couple de psychiatres. Dès lors, il n'aura de cesse de découvrir l'histoire que porte en elle la jeune femme. Dénouant les fils de leur existence, cette rencontre pourrait bien prendre une tournure inattendue et leur permettre de faire la paix avec leur passé afin d'imaginer à nouveau l'avenir. (Babelio)

*« Un roman très doux, plein d'espérance, écrit d'une plume légère et sensible comme sait si bien le faire [Agnès Ledig](#), qui aborde pourtant des thèmes très profonds voire tristes. Cette lecture est un bon et tendre moment qui fait du bien. »*

## PAROLES DE SAGESSE

- Sans anniversaire, comment savoir que nous existons et que le temps nous est compté ? (Marie Desplechin)
- Plus nous nous élevons, plus nous paraissions petits au regard de ceux qui ne savent pas voler. (Friedrich Nietzsche)
- Faites que le rêve dévore votre vie afin que la vie ne dévore votre rêve. (Antoine de Saint-Exupéry)
- Le silence semble présent à chaque instant, c'est la parole qui le détruit. (Gaëtan Faucon)

## A LA DECOUVERTE DE ...

Et si nous partions sur les pas du comte Eustache II et de son épouse, Ide de Bouillon en plein XI<sup>e</sup> siècle pour nous découvrir un passé commun, dans une ville médiévale entre Flandre et Artois, à 136 km de Dilbeek, et qui répondrait au joli nom de :

« **Forteresse des Sources** », **LENNA CAS**  
devenu en quelques siècles,

### **LENS**

L'origine de la ville reste incertaine pour les historiens, mais la découverte de pièces de monnaie de l'époque mérovingienne portant son nom atteste de son existence. Cependant, il ne faut pas négliger quelques découvertes d'objets gallo-romains (médailles impériales, statuettes...) sur son territoire qui pourraient faire remonter sa naissance à l'antiquité romaine.

Si **CAS** provient du latin **castrum** = **forteresse**, le mystère demeure pour la toponymie de **LENNA**. D'après certains chercheurs, ce mot pourrait venir du gaulois **ONNA** = **fleuve, source**. Mais l'adjonction du **L** ne peut s'expliquer en l'état actuel de nos connaissances ; tout comme le **O** devenu **E** d'ailleurs. La ville s'est bien installée aux bords de la rivière Souchez, qui est le cours amont de la Deûle et l'iconographie médiévale nous prouve aussi l'édification d'un château fort avec ses douves et des



remparts, dont nous n'avons plus aucun vestige mais qui est resté la figure emblématique du blason de Lens.



Et voilà comment l'histoire du château de Bouillon s'est trouvée liée à celle de Lens, quand **Eustache II, comte de Lens et de Boulogne\***, épousa, en 1057, **Ide de Lotharingie**, héritière des ducs de Basse-Lotharingie, née au château de **Bouillon**. *Mais alors... est-ce bien leur fils, **Godefroy de Bouillon**, dont la statue équestre trône au milieu de notre place Royale, brandissant son étendard au moment où il part, à 38 ans, pour la première croisade et crie « Dieu le veut » ?*

Oui ! Et tous nos souvenirs d'école affluent... 1095, l'appel du pape Urbain II à la croisade... et le seigneur Godefroy de Bouillon, élevé en cette châtellenie par son oncle dont il fut l'héritier a été le premier à y répondre ! Pour assurer tous les frais inhérents à cette expédition armée, Godefroy dut hypothéquer plusieurs de ses propriétés, dont le château de Bouillon !

Fin de l'histoire ? Mais non, car pour suivre son aventure jusqu'à la prise de Jérusalem le 15 juillet 1099, je vais devoir vous laisser en compagnie de vos livres d'histoire... Parce que Lens s'impatiente de nous accueillir ! Et notre parcours commence maintenant !

**I. Honneur au transport ferroviaire, à son histoire et à son architecture : LA GARE ART DECO - place du Général de Gaulle.** Nous sommes proches du centre-ville.



*Quelle drôle de gare ! N'est-ce pas plutôt un musée ?*

Presque ! Parce que la gare de Lens est une œuvre d'art en soi ! Elle fut classée au patrimoine mondial en 2012.

Et voici pourquoi :

- Depuis la découverte du charbon dans le bois de Lens en 1849, pendant son exploitation et jusqu'à l'arrêt total de son extraction en 1990, Lens était un des principaux centres urbains du riche bassin minier du Nord-Pas-de-Calais et l'ancienne gare du chemin de fer des houillères de 1860 mettait en contact les nombreux gisements de charbon avec le réseau ferré français.
- Comme la gare fut entièrement détruite lors des derniers bombardements de 1918, nous nous trouvons devant le nouveau bâtiment construit en béton armé et sans étage conçu par l'architecte **Urbain Cassan** et inauguré en **1927**.
- Voilà donc un édifice fonctionnel à l'allure d'un musée par le style **Art déco** adopté par son architecte qui s'en est servi dans la ligne constructrice générale rigoureusement classique et donc, sobre. Aucun superflu, aucun décor ostentatoire ! Sous la corniche, une simple frise de losanges dont le motif se retrouve sur les grilles, œuvre du ferronnier d'art **Edgar Brandt**. Et le blanc neige en façade choisi comme l'antithèse du charbon !
- A l'extérieur, nous admirons encore la symétrie parfaite des différents éléments d'architecture sur toute leur longueur de 86 m. La toiture des différents volumes est de forme arrondie et des pavés de verre au plafond de la salle des pas perdus laissent passer toute la lumière.
- Le décor intérieur qui s'inspire de la géométrisation cubiste est l'œuvre d'**Auguste Labouret** : posées en hauteur, tout autour de la salle, ses quatre frises de mosaïques rendent hommage à la mine et à ses travailleurs.

*Mais cette drôle de gare ne ressemble-t-elle pas à... une locomotive à vapeur ?*

Bien vu ! Et c'est en cela aussi que la gare de Lens est exceptionnelle !

- Sa tour haute de 23 m représente la cheminée.
- N'oublions pas d'être à l'heure, le train n'attend pas ! A cet effet, une horloge à quatre cadrans nous le rappelle !

- Les sections centrales avec les deux arches des entrées représentent le corps ou poste de commande et les roues de la locomotive.

*Qui dit que les architectes n'ont pas d'humour ? Et que leurs gares sont tristes ?*

## **II. Honneur aux architectes de l'après-guerre et à l'Art déco**

Détruite complètement pendant la 1<sup>ère</sup> guerre mondiale, Lens a dû tout reconstruire. Les architectes ont profité d'un vent certain de liberté parce qu'aucune règle spécifique ne leur avait été imposée par la municipalité et ils adoptèrent, selon leur goût, des styles d'architecture différents. Ainsi nous découvrons pendant notre balade en direction de la place Jean Jaurès, des façades au style régionaliste, d'autres plus classiques ou Art déco, style en plein essor à cette époque.



Avez-vous déjà vu sautiller des moineaux ? Les architectes, sûrement ! Et leur regard amusé les a conduits à reproduire ces petits sauts, d'escalier en escalier, sur les toits de certaines belles demeures bourgeoises des années 1920, comme celle-ci au N° 43 de la rue de la Gare. Maison baptisée avec son toit « en pas de moineau » et son mélange de style classique et Art déco (fenêtres, frise géométrique et mosaïques).

La fierté de Lens, c'est la porcelaine de Limoges ! On est tous surpris !

*Encore un tour des architectes, mais de la Ville de Limoges cette fois-ci ?*

Pas du tout ! Sur la place Jean Jaurès au N° 16, ce bijou de l'architecture Art déco, « A LA VILLE DE LIMOGES » resplendit de sa gloire passée. Façade tout en mosaïques, cette fastueuse demeure abrite, depuis 2019, soit juste un siècle après sa reconstruction, l'Office du tourisme.

Et en franchissant le pas de porte d'époque et en mosaïques, c'est toute l'âme du bâtiment qui nous accroche ! Nous foulons les carreaux de ciment de l'espace de vente et notre regard enveloppe les chaudes boiseries des étagères et l'escalier en fer forgé qui ont été conservés. Ce

dernier se souvient encore des va-et-vient du personnel pour répondre aux clients et leur apporter vaisselle, luminaires ou bibelots. D'ailleurs, nous observons encore fixées dans le plafond de longues chaînes métalliques auxquelles étaient suspendus les luminaires !



L'histoire de ce commerce de porcelaine de Limoges devenu une vraie institution à Lens est intimement liée à l'histoire familiale d'**Emile Poincelet**, propriétaire des lieux au début du XXe s. Le « règne » de la famille Poincelet prit fin en 2009 lors du décès du dernier propriétaire, Victor. Et le magasin changea d'orientation par l'implantation de l'office du tourisme dans cette belle demeure qui lui aura donné une seconde vie, comme l'écrivait Florence Dupont (responsable de la communication à Lens-Liévin) : *« c'est un peu de la renommée de Limoges qui aura traversé les distances et les décennies pour, aujourd'hui, se réinventer »*.

*Mais, les talents des architectes explosent sur la place Jean Jaurès !*

Oui ! Sans conteste ! Et notre enthousiasme est grand en découvrant tous ces styles si différents qui cohabitent sur la place et qui la rendent unique. Face à l'office du tourisme, comme surgi du futur, l'**Hôtel de Ville** nous le prouve !

Inauguré en 1965, ses dimensions sont impressionnantes (1 603 m<sup>2</sup>). C'est comme s'il descendait des nuages avec sa façade tout en verre, ses 28 m de hauteur qui nous toisent et ses 108 fenêtres qui nous hypnotisent. **Jean De Mailly**, son architecte (premier grand prix de Rome en 1945), fut choisi par la Ville qui avait cru en ses idées avant-gardistes.





Un dernier regard à 360° sur la place, pour admirer au loin l'église Saint-Léger.

Inaugurée en 1926, l'église fut reconstruite à l'identique de celle du XVIIIe siècle, mais en béton armé, avec un clocher accolé en avant de la façade et le narthex percé d'un portail monumental (à voir : Vierge à l'enfant, statue en bois du XVIIe s. présentée dans la chapelle des morts de la Grande Guerre et classée monument historique au titre d'objet le 12 mai 1944).

Et maintenant, notre ultime destination ! La découverte de l'un des plus prestigieux musées au monde, rue Paul Bert au 99. Voici une perle de verre posée sur l'ancien carreau de fosse des puits N° 9 et 9 bis de la Société des Mines :

## **Le MUSEE du LOUVRE-LENS**

« **Du noir... à la lumière** » ou une région minière qui a su se réinventer !

*Mais où se cache le musée ? Moi, je ne le vois pas !*

Normal ! C'est un coup de génie des architectes **Kazuyo Sejima** et **Ryûe Nishizawa** de l'agence japonaise **SANAA**.

### **Invitation à un « voyage initiatique » depuis le Japon**

Construire un musée intégré subtilement dans le paysage, qui s'y fond, qui épouse en douceur le dénivelé du terrain, qui préfère étendre tout son corps se déployant sur 360 m de long, qui se laisse découvrir lentement,

peu à peu, en s'en approchant par le parc est un réel voyage initiatique dans la plus pure tradition japonaise.

Nous allons le découvrir !

## Les chemins d'accès et le parc

Les anciennes voies de chemin de fer reliant les puits de mine et maintenant bordées d'arbres, d'arbustes, de vivaces et de prairies fleuries nous invitent jusqu'aux portes du musée. Le parc paysager de 20 ha, récompensé par le label de *Jardin Remarquable* en 2012, est l'œuvre de l'architecte paysagiste **Catherine Mosbach**.



Un des chemins d'accès dans le parc

*Quand soudain quelqu'un s'écrie : « il est là ! » Et tout le monde accélère !*

Sur notre chemin, avant d'arriver au site du musée, nous avons vu se dresser au loin deux pyramides noires, les terrils aussi hauts que la pyramide de Khéops, et qui sont le rappel d'une région qui a vécu pendant plus de 150 ans grâce à l'extraction du charbon.

**« Du noir ... à la lumière ! »**

**« Rien n'est impossible, même l'invraisemblable », Pythagore (Vle s. av. J.-C.)** Et, c'est bien ce qu'ont fait les deux architectes japonais.

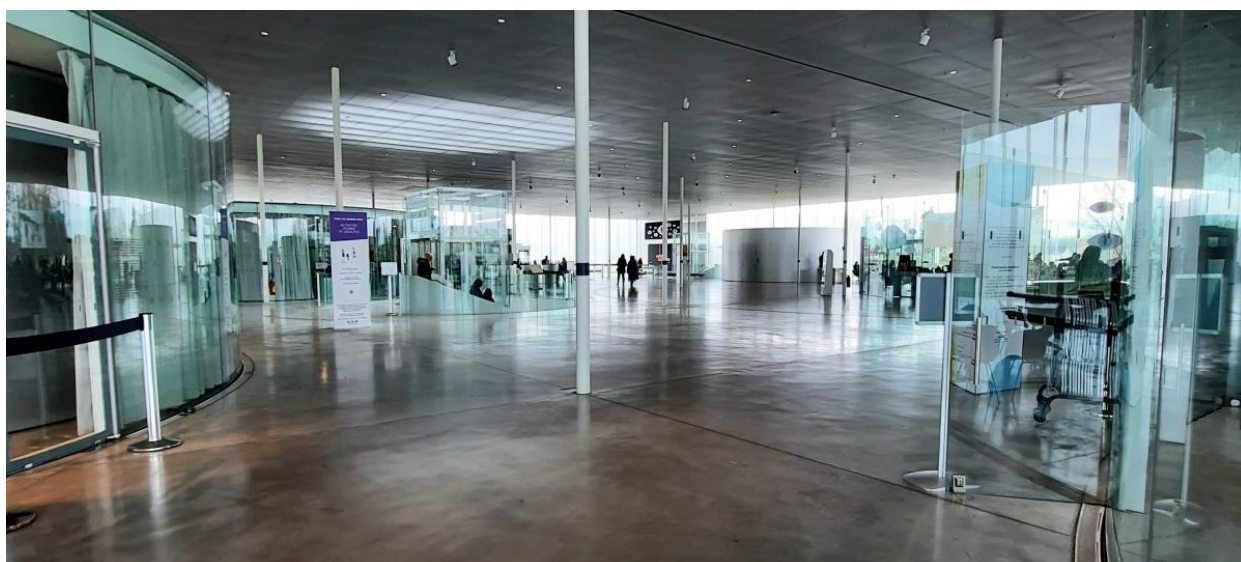
Devant la façade du musée, l'émerveillement vient d'abord de l'architecture épurée du bâtiment. Puis, c'est le verre ! Partout où se pose notre regard. Le musée est lumière et paysage tout à la fois.

La structure linéaire du musée est composée d'acier et de verre feuilleté, tandis que les panneaux de bois sont recouverts d'un bardage en aluminium anodisé.

Il n'aura fallu que trois ans après la pose de la première pierre, en 2009, par Sejima elle-même, pour que surgisse du noir en pleine lumière ce « palais » digne du Louvre, nouvelle version : **le Louvre-Lens !**

N.B. L'architecte sino-américain Leoh Ming Pei avait déjà utilisé le verre feuilleté et le métal (aluminium et acier) pour la conception de la pyramide du Louvre à Paris (1988).

**Le musée : sa conception et ses espaces d'exposition (surface totale des bâtiments : 28 000 m<sup>2</sup>)**



*Enfin nous y sommes ! Dans le cœur du musée ! Dans sa lumière !*

Nous découvrons le vaste et lumineux hall d'accueil avec ses bulles en verre. Nous sommes dans le « cube », un des cinq volumes composant cette architecture si particulière. Au cube, s'accrochent quatre parallélépipèdes aux murs en verre qui reflètent le parc et inondent l'espace muséal d'une lumière zénithale naturelle. Ces quatre volumes sont reliés entre eux uniquement par les angles et la Galerie du Temps en est la surface la plus vaste avec ses 3 000 m<sup>2</sup> d'espace d'exposition.

*Nous allons nous régaler !*

Oui, c'est un formidable voyage à travers 5 000 ans d'histoire de l'art et de l'humanité depuis l'Orient avec la naissance de l'écriture et qui se termine avec la révolution de 1830 en France.



La Galerie du Temps

La perspective est exceptionnelle car depuis l'entrée de la galerie, où nous sommes positionnés légèrement en hauteur, notre regard embrasse en un coup quelque 200 œuvres !

*Certains semblent un peu perdus ! Mais dans quel ordre allons-nous commencer ?*

Suivez vos coups de cœur ! Parcourez la salle de long en large, de gauche à droite, peu importe... Puis revenez vers une œuvre qui vous aura émus et approchez-vous-en car elle est à portée de main ! Profitez de la liberté qu'offre le Louvre-Lens de circuler, sans cloisonnement, dans ce vaste espace muséal où le buste d'Alexandre le Grand par ex. avoisine des sarcophages de Thèbes...

En vous présentant ma sélection préférée ci-dessous, je termine pour vous ce voyage le 25 septembre dans la Galerie du Temps. A cette date, elle fermera ses portes et aura besoin de deux mois et demi pour se métamorphoser. Dès décembre 2024, je vous invite à être les premiers à découvrir le renouvellement des œuvres dans un nouveau concept en suivant le « **fleuve du temps** » les reliant entre elles. Et, en attendant, peut-être comme moi, vous rêverez à toutes les beautés du monde...

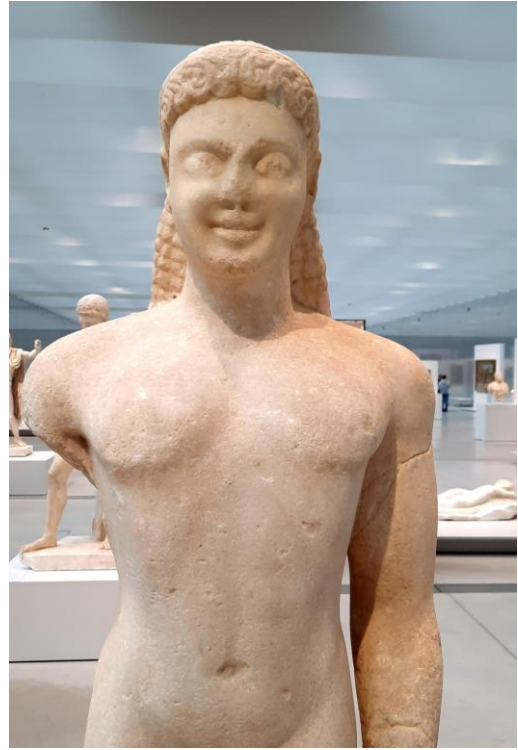
### **Honneur à la sculpture grecque, périodes archaïque et classique**

Séduite par le port de tête si gracieux, les longues boucles tombantes sur les épaules parfaites des jeunes athlètes grecs (*kouroi*) ou les cheveux portés plus courts et retenus par une couronne végétale, je me suis surprise à répondre au sourire du *kouros*, à la beauté idéalisée...

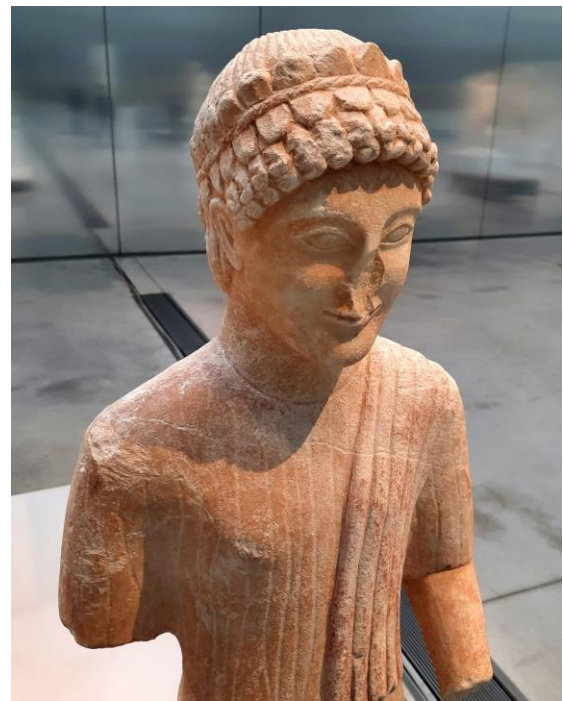




Jeune homme nu (kouros), marbre. Statue provenant du sanctuaire d'Asclépios, dieu de la médecine. Paros (île dans les Cyclades), Grèce vers 540 av. J.-C



Jeune homme coiffé d'une couronne végétale, calcaire. Statue offerte dans un sanctuaire. Dali ? Chypre, vers 480-460 av. J.-C.



Chloé Bindels

\* **Note de référence** : dans notre bulletin 119, page 14, Robert Massart avait évoqué la victoire des chevaliers normands à la bataille de Hastings en 1066 qui permit à Guillaume de Normandie de devenir roi d'Angleterre. Un de ses compagnons fut le comte **Eustache II** dit « aux Grenons » c'est-à-dire « aux longues moustaches » reconnaissable à ce détail sur la

tapisserie de Bayeux.

#### Sources :

Guide Hachette : Un Grand Week-end à Lens et environs, 2013

Office du Tourisme, 16 Place Jean Jaurès à 62 300 Lens. Tél : +33 3 21 67 66 66

[info@tourisme-lenslievin.fr](mailto:info@tourisme-lenslievin.fr)

Parcours architectures du Centre-Ville Lens (livret de l'Office du Tourisme)

Histoire de Lens : <https://villelens.fr> (archives)

[https://fr.wikipedia.org/wiki/Lens\\_\(Pas-de-Calais\)](https://fr.wikipedia.org/wiki/Lens_(Pas-de-Calais))

L'histoire du Louvre-Lens : <https://www.louvre-lens.fr> (architecture et parc)

Architectes Sejima+Nishizawa, agence SANAA :

[https://www.archdaily.com/search/all?q=lens&ad\\_source=iv-header](https://www.archdaily.com/search/all?q=lens&ad_source=iv-header)

Photos : reportage photographique de Chloé Bindels et dossier de presse du Louvre-Lens

## **UN PEU DE POESIE**

### **L'amour, toujours plus fort**

Comment inonder

Ton parcours d'amour ?

Si loin de chez toi,

Dans le froid

Des tranchées,

Le cœur laminé

Et pas de larme

Pour pleurer.

Seul, ton compagnon d'armes

Pour t'épauler.

Comment te donner l'espoir,

Que rien, ici, n'aura changé ?

Deux ans et demi de combats

Et la vie déchirée,

Les villes éclatées

Et les cauchemars recommencés.

La nuit en solitude

Et le jour en exil ;

Nos corps, pourtant, se souviennent  
De l'empreinte laissée  
Par nos baisers.

Il est temps que tu reviennes !

Chloé Bindels

## SOURIONS UN PEU ...

### Un étang jaloux (\*)



Un étang jaloux de la pelouse  
A voulu épater les badauds  
Et d'un coup de pinceau  
A teint sa surface  
D'un vert tendre  
A rendre fous  
Tous les brins d'herbe...  
Qui, rouges de colère,  
Ont menacé de faire grève  
Et de rentrer sous terre !

*Chloé Bindels*

(Nous étions le 1<sup>er</sup> juin 2024.)

*(\*) Voir l'interpellation au conseil communal à ce propos, en page 31.*

## COURRIER DES LECTEURS

### Le Maroc, par les chemins de traverse

Voici un voyage vers des villes aux noms chantants comme Chefchaouen, Volubilis, Fès, Errachidia, Khamlia, Merzouga, Ouarzazate et j'en passe, emmenés par **Ronald Bosmans** lors de sa conférence dans notre local, le samedi 18 mai, nous sommes partis à la découverte du **Maroc, par les chemins de traverse**.

Sur son grand écran blanc, Ronald Bosmans nous a fait ressentir la chaleur du pays, nous a aussi fait écouter les bruits du marché et les rires des enfants dans les rues... et c'était comme si nous y étions ! Nous les avons presque pris en main sur les étals des souks ces grenades, ces mangues, ces pastèques, ces nèfles, ces jujubes, ces fruits de la passion... tout le soleil du Maroc à notre portée !







Nous avons suivi les gestes précis des artisans et nous étions loin de penser aux très dures conditions de travail dans les tanneries traditionnelles entretenues pour les touristes ! Tout le pays nous est apparu dans sa beauté naturelle, sauvage et contrastée.

Depuis les villes impériales jusqu'au désert de Merzouga, nous avons donc suivi notre guide conférencier dans son périple vers le Sahara et comme un clin d'œil au passé, sur son écran, s'est affiché le panneau peint indiquant Tombouctou 52 jours à dos de dromadaire ! Yalla ! Yalla !



Chloé Bindels

## Séance du conseil communal du 25 juin 2024

### **Déclaration de la vacance de la fonction de directeur général**

L'actuelle directrice générale prendra sa retraite à partir du 1<sup>er</sup> mai 2025. Le conseil a donc décidé de procéder à son remplacement par la voie de la promotion et du recrutement. L'emploi sera de nature contractuel.

### **Pétition introduite par des habitants d'Itterbeek**

Quatre cent deux personnes ont introduit une réclamation à propos d'un vaste projet immobilier au centre d'Itterbeek (entre la Dorpstraat, la route d'Itterbeek et la Weidestraat) visant à construire dans un premier temps 26 habitations unifamiliales et 16 appartements et dans un deuxième temps 6 habitations unifamiliales, 72 appartements et 5 appartements en habitat groupé, soit au total 125 logements.

Les signataires estiment que le projet est hors proportion et va défigurer le quartier. Ils demandent en conséquence de le réduire considérablement.

Visiblement agacé par ce mouvement de protestation, le Collège a laissé 10 minutes aux porte-parole pour s'exprimer et a ensuite, durant 30 minutes, essayé de minimiser les plaintes des signataires.

Pour rappel, ce projet mégalomane avait été voté en juin 2023 positivement par tous les conseillers communaux, à l'exception des élus de l'UNION DES FRANCOPHONES.

Comme il fallait s'y attendre, la majorité communale N-VA et VLD a rejeté la demande des Itterbeekois ; les élus Groen, DNA et CD&V se sont abstenus comme en 2023; ont voté pour la demande des plaignants et donc la réduction drastique du projet les élus UNION DES FRANCOPHONES, mais aussi l'élue du Vlaams Belang, une ancienne échevine N-VA qui figurera sur la liste Vlaams Belang en octobre prochain, et un élu indépendant (ex-Vooruit), alors que ces trois derniers mandataires ne s'étaient pas formellement opposés au projet l'an dernier. Comprenne qui pourra...

Sur la première page de ce numéro, une photo illustre ce qui risque de disparaître si ce mégaloprojet voit le jour.

## **Interpellation à propos de l'étang du parc communal**

Le chef de groupe de l'UNION DES FRANCOPHONES et un conseiller Groen ont interpellé l'échevin des travaux publics à propos de l'état de l'étang devant l'hôtel communal dont la couleur était devenue verte. L'échevin a expliqué que le problème était complexe et qu'il ne sera pas aisé d'apporter des solutions durables.

L'interpellation a, semble-t-il, servi à sensibiliser le collège communal puisqu'au moment où nous écrivons ces lignes une partie de l'eau a retrouvé un aspect acceptable. Mais il est plus que probable qu'il sera nécessaire de curer l'étang.

## **ELECTIONS COMMUNALES ET PROVINCIALES DU 13 OCTOBRE 2024**

Au moment où nous écrivons ces lignes, nous ne connaissons pas encore les listes qui seront déposées d'ici le 14 septembre.

Il sera important que chacun fasse l'effort nécessaire pour aller voter car il s'agira de choisir celles et ceux qui gèreront la commune durant les six prochaines années.

Allons donc voter pour éviter le risque d'une majorité composée de la N-VA et du Vlaams Belang, car personne ne peut garantir qu'au niveau local, le fameux cordon sanitaire résistera car il existe une porosité évidente entre ces deux formations. Nous en voulons pour preuve : une ancienne échevine N-VA occupera la troisième place sur la liste Vlaams Belang à Dilbeek.

## **AVIS AUX LECTEURS**

Si vous ne souhaitez plus recevoir notre bulletin, il suffit de nous en informer en adressant un courriel à [g.pardon.dilbeek@hotmail.com](mailto:g.pardon.dilbeek@hotmail.com) ou en envoyant un sms au 0496.41.51.96. Il sera fait droit à votre demande.

Si vous déménagez, merci de nous communiquer votre nouvelle adresse, ainsi vous pourrez continuer à recevoir ce bulletin.

# Sommaire de ce numéro 120

A la une .....	1
Activités Ping-Pong.....	5
<u>Nos prochaines activités :</u>	
- 28.09.2024 : visite de la ville de Lierre .....	6
- 05.10.2024 : conférence de R. Massart « Les noms de lieux à Bruxelles et en Wallonie ».....	7
Journées du Patrimoine 2024 .....	9
Prochaines activités envisagées.....	11
Souvenir... souvenir.....	12
Echos de la bibliothèque .....	15
Paroles de sagesse .....	16
A la découverte de Lens .....	16
Un peu de poésie .....	26
Sourions un peu .....	27
Courrier des lecteurs.....	28
Actualités dilbeekoises.....	30

Association culturelle de Dilbeek A.S.B.L.

Site internet : <https://acd-dilbeek.be> ([info@acd-dilbeek](mailto:info@acd-dilbeek))

N° d'entreprise : 0439.761.673

Compte bancaire : BE31 0882 0522 8955

Pour obtenir le présent bulletin par la poste ou par mail, il suffit d'en faire la demande via le site internet susmentionné (rubrique contact).

La présente publication s'efforce de communiquer des informations les plus fiables possible. L'ASBL ne peut toutefois être tenue pour responsable d'informations erronées quelles qu'en soient l'origine et/ou la cause.

Editeur responsable : Guy Pardon, Kalenbergstraat, 30, 1700 Dilbeek.